



# S'ÉPANOUIR

À GENNEVILLIERS

2024-2025



# SOLUTIONS ENVIRONNEMENTALES VEGECOL

Soucieux de contribuer à la transition écologique des territoires sur lesquels nous sommes implantés, Colas développe des solutions environnementales tels que le **Vegecol**. Ainsi **Vegecol** est un enrobé clair présentant une empreinte carbone réduite d'au moins 70 % par rapport à un enrobé clair traditionnel. Majoritairement végétal celui-ci s'inscrit pleinement dans le cadre de l'engagement bas carbone du groupe Colas.

**POUR PLUS DE RENSEIGNEMENTS**  
[sjgennevilliers@colas.com](mailto:sjgennevilliers@colas.com)

[colas.com](http://colas.com)



## NOS ENGAGEMENTS

**PROTÉGER**  
des nuisances perçues par les usagers et les riverains

**RESPECTER**  
et protéger l'environnement par la maîtrise des coûts énergétiques, le tri et la valorisation des déchets

**APPLIQUER**  
le respect de nos engagements, le rôle de l'ensemble des intervenants

**CONTRÔLER**  
la qualité de nos prestations, la conformité des travaux réalisés

La maîtrise de la performance pour un monde plus lumineux et plus sûr

Deux adresses en Île-de-France pour intervenir plus rapidement :

**Au Nord :**  
20 - 22 rue des Ursulines - 93200 Saint-Denis  
Tél. : 01 48 20 36 31 - Fax : 01 48 20 05 89  
E-mail : administratif@pruneville.fr

**Au Sud :**  
23, rue des Bourguignons - 91310 Montthéry  
Tél. : 01 64 49 50 39 - Fax : 01 64 49 34 56  
E-mail : montthery@pruneville.fr

  
**PRUNEVILLE**  
TRAVAUX ELECTRIQUES

Pruneville assure les meilleurs certifications pour vous apporter un service et des travaux d'excellence.



# ÉDITO



## GRANDIR, DEVENIR, S'ÉPANOUIR

La rentrée n'est pas un retour aux habitudes : c'est un nouveau départ pour continuer à grandir, et s'épanouir. Ce sont de nouvelles aventures personnelles et collectives. Cela peut-être pour vos enfants l'ouverture à des passions, à des découvertes. Chaque étape, chaque défi rencontré en chemin est une occasion d'apprentissage, de coopérations, d'humanisation dans la fraternité ou la sororité. La Ville, les associations locales et leurs bénévoles les accompagnent dans ces aventures humaines en vous présentant dans ce guide toutes les informations nécessaires concernant leurs actions.

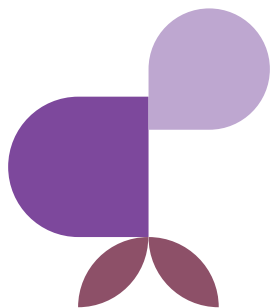
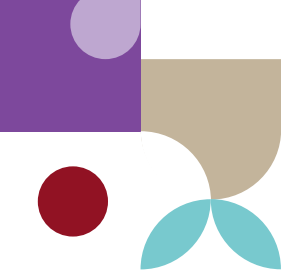
Ensemble, faisons de cette nouvelle année une aventure enrichissante et épanouissante, où chaque enfant trouve sa voie et s'épanouira pleinement.



Patrice Leclerc

Maire de Gennevilliers





## ACCUEIL DE LA PETITE ENFANCE (de 0 à 3 ans)

6

### SCOLARITÉ

Calendrier scolaire	10
Liste des écoles maternelles et élémentaires	11
Inscriptions scolaires	12
Caisse des écoles	13
Accompagnement scolaire	14
Coordonnées des collèges et du lycée	15
CIO et associations de parents d'élèves	16

### SOUTENIR LA RÉUSSITE

Accompagner les enfants dans la réussite	18
Soutenir les étudiants et les jeunes diplômés	21

### ACTIVITÉS DE LOISIRS

Quotient familial	24
Espace famille	25
Activités périscolaires en période scolaire	26
Accueils de loisirs	28
Vacances	29
Ados : 11-15 ans	30
Jeunes : 16-25 ans	31

### ACTIVITÉS SPORTIVES

Direction municipale des sports	34
Sport famille	35
École municipale des sports (EMS), éveil sportif et école multisports	36

## ACTIVITÉS CULTURELLES

Médiathèques	38
Développement culturel, spectacles jeune public	40
École municipale des Beaux-Arts / galerie Édouard-Manet	43
Conservatoire de musique et de danse Edgar-Varèse	45
Espace Aimé-Césaire, centre culturel et social	48
Espace Grésillons, centre culturel et social	49
Espace Saâd-Abssi, centre culturel et social	50
Cinéma Jean-Vigo	51
Théâtre T2G / Tamanoir	52

## SANTÉ ET BIEN-ÊTRE

De 0 à 6 ans	54
De 6 à 11 ans	55
De 12 à 25 ans	56

## ACCÈS AUX DROITS

Démarches et courriers : se faire aider	58
Connaître ses droits	59
Accéder gratuitement à un ordinateur	60
Apprendre à utiliser un ordinateur et internet	61
Aide aux démarches sur ordinateur	61

## VIE CITOYENNE ET ASSOCIATIVE

Présentation des instances et agents de développement	64
Associations	66





# ACCUEIL DE LA PETITE ENFANCE DE 0 À 3 ANS

## MAISON DE LA PETITE ENFANCE

**9 RUE JEAN-JAURÈS**

01 40 85 68 03

01 40 85 48 70

[dpe@ville-gennevilliers.fr](mailto:dpe@ville-gennevilliers.fr)





### Relais Petite Enfance (RPE)

9 rue Jean-Jaurès

01 40 85 48 70

[ram@ville-genevilliers.fr](mailto:ram@ville-genevilliers.fr)

Le Relais Petite Enfance est un **lieu d'accueil gratuit** qui permet aux parents d'obtenir des conseils et des informations de qualité sur les différents modes d'accueil possibles pour leurs enfants. Le RPE oriente aussi bien les parents vers des modes d'accueil individuels que collectifs selon leurs préférences.

Le Relais Petite Enfance coordonne le guichet unique d'inscription en accueil collectif.

### Le Relais Petite Enfance accueille aussi le Relais Assistante Maternelle (RAM) :

Les parents et les assistantes maternelles y sont reçus sur rendez-vous. Des accueils collectifs pour les enfants accompagnés de leur assistante maternelle y sont organisés. Les assistantes maternelles doivent justifier d'un agrément délivré par le service départemental de PMI et des 60 premières heures de formation obligatoire. Elles sont directement employées par les familles et peuvent accueillir à leur domicile des enfants âgés de 10 semaines à 6 ans.

### Le RAM met à disposition :

- > la liste actualisée des assistantes maternelles
- > de la documentation sur les droits et obligations liés à l'embauche
- > des informations sur les aides financières possibles



# ÉTABLISSEMENTS MUNICIPAUX D'ACCUEIL DU JEUNE ENFANT

Ils sont au nombre de 9 (8 établissements d'accueil collectif et 1 établissement d'accueil familial) et proposent 435 places d'accueil, pour des enfants dès l'âge de 10 semaines.

## ACCUEIL COLLECTIF

**Crèche Hector-Berlioz**   
2 rue Hector-Berlioz 01 40 85 70 66

**Crèche Potamia**  
Rue des Lilas 01 40 85 70 62

**Crèche du Luth**   
4 avenue Lénine 01 40 85 70 64

**Crèche Richelieu**   
4 rue Richelieu 01 40 85 70 60

**Crèche République**   
8-10 avenue de la République 01 40 85 70 61

**Crèche Julien-Masselier**   
22 rue Julien-Masselier 01 40 85 70 63

**Crèche Anatole-France**   
20 avenue Claude-Debussy 01 40 85 70 68

**Crèche Les Petits Chausson**   
1 rue d'Ostrowiec 01 40 85 70 67

**Crèche familiale**  
2 rue Hector-Berlioz 01 40 85 70 65

### Inscriptions

Elles s'effectuent au début du 4<sup>e</sup> mois de grossesse.

Vous serez reçu sur rendez-vous, dans le nouveau rez-de-chaussée de la mairie.

**Pour prendre rendez-vous, merci d'appeler au 01 40 85 68 09.**



## ÉTABLISSEMENTS D'ACCUEIL DU JEUNE ENFANT, GÉRÉS PAR L'ASSOCIATION PLEIN GRÉS

### Association Plein Grés

145 rue Henri-Barbusse 01 41 47 23 70

Ces lieux accueillent de manière régulière ou occasionnelle, à temps partiel ou à temps complet, les enfants âgés de 3 mois à 4 ans.

Les horaires d'ouverture de chaque lieu sont différents et vous seront précisés par l'association.

### Renseignements et inscriptions :

contacter chaque lieu d'accueil pour connaître les places disponibles.

### La Compagnie des Grés

12 et 25 rue Louis-Castel  
Grands : 01 47 90 46 48  
Petits, moyens : 01 47 90 26 01

### Plein Soleil

4 avenue Lénine 01 41 47 86 80

### Plein Cœur

6 rue Aguado 01 47 94 18 56

### Roses des Vignes

145 rue Henri-Barbusse 01 41 47 23 70





# SCOLARITÉ

## INSPECTION DE L'ÉDUCATION NATIONALE 3<sup>E</sup> CIRCONSCRIPTION

En cas de difficultés sur le temps scolaire,  
en primaire, vous pouvez contacter :

**Mme Deleage, inspectrice**

**60 RUE GEORGES-CORÈTE**

01 47 99 53 91

## MAISON DÉPARTEMENTALE DES PERSONNES HANDICAPÉES

Pour les **enfants porteurs d'un handicap**  
**et les dossiers MDPH**, vous pouvez contacter  
l'enseignant référent au **06 68 24 60 87**.



# CALENDRIER SCOLAIRE

## HORAIRES DES ÉCOLES

L'ouverture des écoles aux élèves et aux familles s'effectue **dix minutes avant l'heure.**

### Écoles maternelles :

de 8h35 à 11h45

et de 13h35 à 16h25

### Écoles élémentaires :

de 8h30 à 11h50

et de 13h50 à 16h30



	Fin des cours		Reprise des cours
<b>Rentrée scolaire</b>		>	2 septembre 2024
Vacances de la Toussaint	samedi 19 octobre 2024	>	lundi 4 novembre 2024
<b>Vacances de Noël</b>	samedi 21 décembre 2024	>	lundi 6 janvier 2025
Vacances d'hiver	samedi 15 février 2025	>	lundi 3 mars 2025
<b>Vacances de printemps</b>	samedi 12 avril 2025	>	lundi 28 avril 2025
Pont de l'ascension	mardi 29 mai 2025	>	lundi 2 juin 2025
<b>Début des vacances d'été</b>	samedi 5 juillet 2025		

# ÉCOLES MATERNELLES ET ÉLÉMENTAIRES

Groupe Denis-Diderot	Maternelle	9 bd Jean-Jacques-Rousseau	01 40 85 49 33
	Élémentaire (A)	9 boulevard Jean-Jacques-Rousseau	01 40 85 49 31
	Élémentaire (B)		01 40 85 49 32
 Groupe Lucie-et-Raymond-Aubrac	Maternelle	18-22 avenue Chenard-et-Walcker	01 40 85 49 66
	Élémentaire		01 40 85 49 65
 Henri-Aguado	Maternelle	6 rue Henri-Aguado	01 40 85 48 37
 Groupe Jean-Lurçat	Maternelle	14 rue Jean-Perrin	01 40 85 52 17
	Élémentaire	8 rue Jean-Perrin	01 40 85 52 16
Pauline-Kergomard	Maternelle	84-86 rue de la Couture-d'Auxerre	01 40 85 52 43
 Groupe Paul-Langevin	Maternelle	83 rue de la Couture-d'Auxerre	01 40 85 52 03
	Élémentaire (A)	3 rue Hector-Berlioz	01 40 85 52 01
	Élémentaire (B)		01 40 85 52 02
Groupe Henri-Wallon	Maternelle	rue du 8-Mai-1945	01 40 85 49 73
	Élémentaire (A)	1 rue Roger-Pointard	01 40 85 49 71
	Élémentaire (B)	rue du 8-Mai-1945	01 40 85 49 72
 Groupe Joliot-Curie	Maternelle	11 rue du 8-Mai-1945	01 40 85 61 25
	Élémentaire	11 rue du 8-Mai-1945	01 40 85 61 29
Louis-Pasteur	Maternelle	1 rue Louis-Pasteur	01 40 85 48 78
Groupe Gustave-Caillebotte	Maternelle	13 rue des Petites-Murailles	01 40 85 52 32
	Élémentaire	13 rue des Petites-Murailles	01 40 85 52 31
Berthe-Morisot	Maternelle	26 rue Louis-Castel	01 40 85 48 67
 Groupe des Grésillons	Maternelle	35 rue Paul-Vaillant-Couturier	01 40 85 61 36
	Élémentaire (A)	37 rue François-Kovac	01 40 85 60 46
	Élémentaire (B)		01 40 85 60 45
 Louise-Michel	Maternelle	60 rue Paul-Vaillant-Couturier	01 40 85 49 81
Groupe Anatole-France	 Maternelle	36 rue du Puits-Guyon	01 40 85 49 12
	 Élémentaire (A)	36 rue du Puits-Guyon	01 40 85 49 11
	Élémentaire (B)		01 40 85 49 09

# INSCRIPTIONS SCOLAIRES

## ANNÉE SCOLAIRE 2025-2026

**CAMPAGNE D'INSCRIPTION**  
**DU 27 JANVIER AU 21 MARS 2025**

*Vous devez inscrire les enfants nés avant le 1<sup>er</sup> septembre 2023 et qui ne sont pas encore scolarisés à Gennevilliers.*

Les enfants nés en 2023, qui auront 2 ans avant le jour de la rentrée 2025, pourront être admis suivant les places disponibles et les critères d'admission dans un dispositif d'accueil des moins de 3 ans.

### Conditions à remplir à la date d'inscription :

- > les parents ou tuteurs de l'enfant doivent habiter à Gennevilliers
- > l'enfant doit être à jour de ses vaccins

### Procédure :

- > procéder à l'inscription avec les pièces justificatives en mairie ou en ligne sur le site de la Ville
- > réceptionner le mail de confirmation de l'inscription scolaire envoyé par la mairie
- > puis prendre rendez-vous avec la direction d'école, en fonction de l'organisation de la direction d'école, pour l'admission définitive

### Dérogations

Service scolarité et stratégie éducative  
[dess.sse@ville-genevilliers.fr](mailto:dess.sse@ville-genevilliers.fr)  
01 40 85 64 07



Retrouvez la liste des pièces justificatives, en flashant ce QR code



Service Accueil Démarches Prestations  
Rez-de-chaussée de la mairie 01 40 85 62 47

# LA CAISSE DES ÉCOLES DE GENNEVILLIERS

*Depuis 1882, chaque commune gère une caisse des écoles. C'est un établissement public destiné à promouvoir l'instruction publique.*

## À QUOI SERT LA CAISSE DES ÉCOLES ?

- > Elle contribue à la réalisation de **projets éducatifs** présentés par les écoles maternelles, élémentaires, les collèges et le lycée de la ville.
- > Départ gratuit des élèves de CM1 en classe transplantée.
- > **Un spectacle de fin d'année et un livre offert** à chaque enfant de maternelle.
- > **Un accès gratuit à 5 séances de cinéma** pour les enfants en situation de handicap et un accompagnateur dans le cadre de Ciné Cool !
- > **Soutien** du Projet de Réussite Éducative (PRE).

## POURQUOI ADHÉRER À LA CAISSE DES ÉCOLES ?

- > Tous les parents ayant un enfant en primaire ou dans le secondaire peuvent y adhérer.
- > L'adhésion s'élève à 3 € par famille et par an. Elle est facultative.  
**Elle participe à la réalisation de projets au bénéfice de tous les enfants.**

## QUI GÈRE LA CAISSE DES ÉCOLES ?

Présidée par le maire, elle est gérée par un comité d'administration comprenant :

- > **5 membres désignés par le Conseil municipal** parmi les adjoints au maire et les conseillers municipaux.
- > **6 membres élus par les parents d'élèves** des écoles du 1<sup>er</sup> et du 2<sup>nd</sup> degrés, adhérents de la caisse des écoles.

Le comité d'administration se réunit 3 à 4 fois dans l'année. Il **délibère sur les orientations budgétaires et les divers projets** en faveur des enfants. La participation des parents d'élèves renforce son caractère démocratique.

## LES MOYENS DE LA CAISSE DES ÉCOLES DÉPENDENT :

- > d'une subvention de la Commune et de l'État pour le financement du Projet de Réussite Éducative (PRE),
- > de vos dons.



# ACCOMPAGNEMENT SCOLAIRE

**La Ville organise plusieurs activités pour accompagner les enfants dans la réalisation de leur travail scolaire.**

Les lundis, mardis, jeudis et vendredis (hors veilles des vacances scolaires) en élémentaire, de 16h30 à 18h.

## POUR LES ÉLÈVES DE CP

Des ateliers lecture sont proposés aux familles sur appréciation de l'enseignant et de la direction d'école. Si les familles sont d'accord, leur enfant est inscrit à l'atelier lecture. Les familles n'ont pas de démarche administrative à faire (la facturation de cet atelier est calculée sur la base du quotient familial).

Un premier temps est consacré à la lecture puis des activités ludiques sont organisées pour les enfants. Les ateliers lecture débutent le 1<sup>er</sup> octobre 2024.

## POUR LES ÉLÈVES DU CE1 AU CM2 EN ÉTUDES DIRIGÉES

Les enfants prennent leur goûter pendant une demi-heure, puis sont encadrés, généralement par un enseignant, durant une heure, afin d'effectuer leur travail scolaire. L'inscription se fait via l'**Espace famille**\*.

Les "**coins devoirs**", dans les centres de loisirs, permettent aux élèves de faire leurs devoirs en présence d'un accompagnateur à la scolarité, à partir du 23 septembre.

**Service scolarité et stratégie éducative**  
Renseignements 01 40 85 64 23



Espace Famille

\* Pour toute demande de renseignement ou en cas de difficulté à vous inscrire en ligne, vous pouvez vous adresser au Service Accueil Démarches et Prestations au rdc de la mairie, par téléphone au 01 40 85 62 52, ou par mail à [prestationmunicipale@ville-gennevilliers.fr](mailto:prestationmunicipale@ville-gennevilliers.fr)



## POUR LES COLLÉGIENS

**L'accompagnement scolaire débute le 25 septembre 2024. Il est ouvert du lundi au vendredi avec deux créneaux au choix (plus d'infos en contactant le club ados). Il se déroule uniquement dans le club Thomas-Bessot pour les élèves des collèges Édouard-Vaillant et Louis-Pasteur. Il comprend un soutien méthodologique, un renforcement des acquis dans les matières de base ainsi qu'une aide aux devoirs. L'encadrement est assuré par une équipe pédagogique d'étudiants recrutés en priorité dans les domaines de l'enseignement.**

Certains élèves, en partenariat avec le projet de réussite éducative (PRE), peuvent être accueillis au **Fil continu, les lundis et jeudis, de 17h30 à 19h30.**

### Club Thomas-Bessot

56 bis rue Henri-Barbusse 01 40 85 52 10

### Horaires d'ouverture :

5<sup>e</sup>, 4<sup>e</sup> et 3<sup>e</sup>, les lundis, mardis, jeudis et vendredis. 2 créneaux au choix de 17h45 à 19h15

### Club ados

Renseignements

01 40 85 67 88

Dans le quartier du Luth, le collège **Guy-Môquet**, le club du Luth et le club ados "36-38" se sont associés pour apporter une offre d'Accompagnement au Travail Personnel (ATP) correspondant aux besoins des collégiens.

Fiche d'inscription à retirer au collège et à rendre aux CPE.

### Les Ateliers du "36-38"

36-38 avenue Lénine

01 40 85 48 31

### Horaires d'ouverture :

5<sup>e</sup>, 4<sup>e</sup> et 3<sup>e</sup>, les lundis, mardis, jeudis et vendredis, de 17h45 à 19h15

### Objectif Brevet au club Thomas-Bessot

Tous les samedis du mois de juin, un stage de révision est ouvert aux élèves de 3<sup>e</sup> gennevillois.



### PIÈCES À FOURNIR

- > Une fiche à remplir sur place
- > Une photo d'identité
- > Paiement annuel de 16,15 € (accompagnement à la scolarité)

### INSCRIPTIONS

S'adresser directement à l'établissement pour l'inscription et notamment pour les pièces à fournir.

Des renseignements sur tous ces établissements sont disponibles sur les sites : [ville-gennevilliers.fr](http://ville-gennevilliers.fr) [www.ac-versailles.fr](http://www.ac-versailles.fr)

## ÉCOLES ET ÉTABLISSEMENTS DU SECONDAIRE

Collège Edouard-Vaillant	Principal :	66 rue Henri-Barbusse	01 41 21 42 10	
Collège Guy-Môquet	Principal : M. Perinetti	1 rue Guy-Môquet	01 47 94 27 54	0921261m@ac-versailles.fr
Collège Louis-Pasteur	Principal :	40 rue Jean-Jaurès	01 47 94 63 52	
	SEGEPA* : Mme El Gourdou		01 47 94 63 52	
Lycée Galilée	Proviseur : Mme Matar	79 avenue Chandon	01 47 33 30 20	0921156g@ac-versailles.fr

\* Section Enseignement Général et Professionnel Adapté

# CIO

## CENTRE D'INFORMATION ET D'ORIENTATION

60 RUE GEORGES-CORÈTE

01 47 92 79 68

**Vous vous posez des questions sur votre avenir, votre orientation ?**

**N'hésitez pas à venir au CIO.**

Service public de l'Éducation nationale, le CIO est un lieu de conseil, d'écoute, d'information pour les habitants des villes d'Asnières, Clichy, Gennevilliers et Villeneuve-la-Garenne.

Le centre reçoit les élèves (des collèves et des lycées) et leur famille, les étudiants, les jeunes en rupture scolaire, les adultes à la recherche d'une formation ou d'une reconversion.

Le psychologue de l'Éducation nationale contribue au développement psychologique et à la socialisation des adolescents, à leur réussite, à leur investissement scolaire, à l'élaboration de leurs projets scolaires et professionnels.

**Le CIO participe activement à la lutte contre le décrochage scolaire. C'est aussi un lieu d'écoute.**

**Horaires d'ouverture :**

Du lundi au vendredi, de 9h à 12h30  
et de 13h30 à 17h.

**Uniquement sur rendez-vous**, avec un psychologue de l'Éducation nationale.

Le CIO reste ouvert pendant les vacances scolaires.

Fermeture annuelle de mi-juillet à fin août.

## ASSOCIATIONS DE PARENTS D'ÉLÈVES

Lorsqu'elles existent, ces associations disposent de panneaux d'affichage et d'une boîte aux lettres à l'entrée de l'école. Vous pouvez ainsi les contacter.

Les élections des représentants de parents d'élèves aux conseils d'école se déroulent à la mi-octobre. Tous les parents d'élèves sont électeurs.

### **FCPE Union locale**

Marcel Cerf, Président

**4 PLACE JULES-GUESDE**

06 70 52 83 69

[m.cerf@free.fr](mailto:m.cerf@free.fr)

### **Parents d'élèves de Gennevilliers**

M<sup>mes</sup> Blanchard et Chergui

**9 RUE ROBESPIERRE, APPT 22**

06 27 85 09 57

[cathy.mesrine@gmail.com](mailto:cathy.mesrine@gmail.com)





RÉUSSITE

# SOUTENIR LA RÉUSSITE

## CCAS - SERVICE SOCIAL SCOLAIRE

**MAIRIE**  
01 40 85 65 81

## PROJET DE RÉUSSITE ÉDUCATIVE

84/86 RUE DE LA COUTURE-D'AUXERRE  
01 40 85 48 60

## SERVICE SCOLARITÉ ET STRATÉGIE ÉDUCATIVE

**MAIRIE**  
01 40 85 64 07



# ACCOMPAGNER LES ENFANTS DANS LA RÉUSSITE

## LES ASSISTANTES SOCIALES

### À VOTRE ÉCOUTE

Votre enfant est scolarisé dans les écoles maternelles et/ou élémentaires de Gennevilliers, et vous vous interrogez sur son intégration dans l'école, son évolution, ses besoins, ses loisirs, son éducation ? Vous pouvez vous adresser aux assistantes sociales familles du CCAS selon l'école fréquentée par votre enfant. Elles sont présentes pour vous informer, vous conseiller, vous orienter, vous soutenir et vous accompagner.

Les assistantes sociales familles travaillent en partenariat avec tous les professionnels médicaux, sociaux et de l'éducatif qui interviennent auprès des enfants et des familles. Elles sont un soutien auprès des familles et des écoles et effectuent un accompagnement global, individualisé et adapté à votre situation afin de lever les freins au bon développement de l'enfant au sein de l'école et de sa famille.

Elles sont également amenées à monter des actions collectives de prévention auprès des parents, des enfants, des professionnels, sur des thématiques en lien avec l'éducation, la santé et la citoyenneté.

CCAS - Standard :  
177 avenue Gabriel-Péri

01 40 85 65 81



## PROJET DE RÉUSSITE ÉDUCATIVE

Le PRE vise à favoriser la **réussite éducative des enfants et adolescents de 2 à 16 ans** en situation de fragilité. D'un commun accord avec la famille, il met en place des "parcours", à savoir des projets personnalisés qui conjuguent un suivi individuel et des actions en petits groupes, en partenariat avec les professionnels locaux.

Son intervention se fonde sur une approche globale des besoins de l'enfant et de sa famille et prend en compte autant l'accompagnement à la scolarité et à la santé, que l'accès aux loisirs, à la culture, au sport ou le soutien à la parentalité.

**Accueil sur rendez-vous uniquement par téléphone au 01 40 85 48 60.**

Le Projet de réussite éducative intègre le Fil continu et la Maison des familles.

## LE FIL CONTINU

**15 RUE DESLANDES**

01 40 85 49 78 / 01 40 85 49 79

Espace ressource sur l'adolescence en crise, le Fil continu accueille les jeunes exclus temporairement du collège et orientés par les trois établissements de la ville (Louis-Pasteur, Édouard-Vaillant, Guy-Môquet) en accord avec leurs parents.

En dehors de l'exclusion, le Fil continu accueille les adolescents et familles sur rendez-vous uniquement pour une présentation des ressources du territoire.

## LA MAISON DES FAMILLES

**8 RUE JACK-LONDON**

01 40 85 48 10 / 01 40 85 48 97

Entièrement consacrée à la parentalité, elle accueille, informe et organise des sorties et des activités (ateliers parents-enfants, arts plastiques, théâtre, massages pour bébés...).

Elle anime également des rencontres : groupes de parole, séances de sophrologie, café des parents. Les parents sont accueillis de manière anonyme et gratuite. Possibles activités et ateliers en soirée.

Programme trimestriel disponible dans les structures municipales accueillant les familles et sur le site de la Ville.

**Accueil et information du public : du lundi au vendredi, de 9h à 17h30.**

La Maison des familles intègre également l'**Accueil Conseil Écoute Enfants-Parents (ACEP)** et l'**Accueil Enfants-Parents "La Parent'aise"** (LAEP).



### L'ACEP (Accueil Conseil Écoute Enfants-Parents)

C'est un **lieu de consultation et de suivi psychologique** qui accueille les enfants - de la maternelle au CM2 - et les parents. Il est animé par un psychologue spécialiste de l'enfance et des questions parentales. Les parents peuvent s'exprimer et recevoir des informations, une écoute, un soutien, rompre l'isolement.

**Consultations sur rendez-vous du lundi au vendredi** (anonyme et gratuit).

### Le LAEP - "La Parent'aise" (Accueil Enfants-Parents)

Propose un espace de jeu et de rencontre anonyme et gratuit pour les enfants de 0 à 4 ans accompagnés d'un parent. Il accueille également des parents qui attendent l'arrivée d'un enfant.

**Espace Grésillons - Espace Aimé-Césaire - Maison des Familles**

Maison des Familles  
8 rue Jack-London - 01 40 85 48 10



## CITÉS ÉDUCATIVES

La Ville de Gennevilliers a été labellisée **"Cité éducative"** en septembre 2019 pour les enfants et les jeunes (0-25 ans). Depuis 2024, le périmètre de la Cité éducative s'est élargi. Elle comprend maintenant les quartiers prioritaires de la politique de la Ville : Le Luth, Le Fossé, les Agnettes et les Grésillons.

**Pilotée conjointement par l'Éducation nationale, la Préfecture et la Municipalité, la Cité éducative** est une démarche qui encourage des alliances et suscite des partenariats. Une assemblée des acteurs locaux en garantit la co-construction.

Elle vise à mettre en synergie les dynamiques déjà existantes, en associant les familles, les services des collectivités (Ville, Département, Région), les associations, les institutions, l'Université et la Recherche, pour favoriser l'éclosion d'une culture éducative et citoyenne partagée.

**Renseignements : 01 40 85 65 43**

# SOUTENIR LES ÉTUDIANTS ET LES JEUNES DIPLOMÉS

## CONTRIBUTION LOCALE ÉTUDIANTE (CLE)

Il s'agit d'une aide municipale de 100 € par année universitaire, accordée à tout étudiant genevillois inscrit dans l'enseignement supérieur pour l'année universitaire en cours. Les dossiers sont à retirer au Service Accueil Démarches et Prestations, au rez-de-chaussée de la mairie, ou à télécharger sur le site de la Ville.

Renseignements : 01 40 85 62 52

### CONDITIONS D'ATTRIBUTION :

- > Justifier d'une durée d'un an de résidence effective dans la ville
- > Être âgé de moins de 25 ans au 1<sup>er</sup> septembre de l'année universitaire en cours
- > Être inscrit dans une formation supérieure ou dans une école professionnelle post-bac



## RÉSEAU ÉTUDIANT

Animé par trois chargés de réseau et une équipe d'encadrants disciplinaires, le réseau étudiant soutient la transition entre les études secondaires et supérieures. Il favorise aussi la solidarité, le travail collectif à travers de nombreux événements : stages de préparation au bac, masterclass "raconte-moi ton parcours", forum de l'orientation...

La structure d'accueil du réseau, composée de plusieurs salles de travail, est dotée d'équipements informatiques. Le Réseau étudiant est ouvert à partir de la deuxième semaine du mois de septembre jusqu'à la mi-juillet.

### La Maison du Fil continu et du réseau étudiant 15 RUE DESLANDES

Renseignements auprès du service scolarité et stratégie éducative : 01 40 85 68 48

- Facebook : Réseau Étudiant de Gennevilliers
- Instagram : Reseauetudiant

### HORAIRES D'OUVERTURE

- Du lundi au vendredi, de 19h à 22h

## AIDE AUX PROJETS SPÉCIFIQUES OU AUX ÉTUDES ONÉREUSES

Les étudiants inscrits dans un établissement d'enseignement supérieur peuvent bénéficier d'une de ces aides. Pas de cumul possible.

**L'aide aux projets spécifiques** permet aux étudiants amenés à engager des frais directement liés à leurs études de se voir accorder **une aide s'élevant à un tiers des frais engagés**. Remboursement sur justificatifs, pour un montant maximum de 900 €. Les dossiers sont examinés par une commission d'attribution.

**L'aide aux études onéreuses** permet aux étudiants payant des frais d'inscription supérieurs à 450 € de se voir accorder **une aide s'élevant à un tiers des frais engagés**. Montant maximum de 900 €.

**Les dossiers sont à retirer au Service Accueil, Démarches et Prestations, au rez-de-chaussée de la mairie, ou à télécharger sur le site de la Ville en septembre.**

Le dépôt des dossiers s'effectue par mail à [dess.sse@ville-genevilliers.fr](mailto:dess.sse@ville-genevilliers.fr) (service scolarité et stratégie éducative).

### CONDITIONS D'ATTRIBUTION

- > Être âgé de moins de 25 ans au 1<sup>er</sup> septembre de l'année universitaire en cours
- > Être bénéficiaire de la Contribution locale étudiante
- > Être inscrit dans un cursus homologué par l'État

Service scolarité et stratégie éducative  
177 avenue Gabriel-Péri 01 40 85 64 07



## JOB'AC

Renseignements : 01 40 85 66 01

Vous êtes jeune diplômé à la recherche de votre premier emploi ou d'une alternance ? Rejoignez la nouvelle promotion de **Job'Ac 2024** en posant votre candidature dès janvier !

Accompagnement de jeunes diplômés en recherche d'emploi ou d'alternance par des professionnels d'entreprises afin de dynamiser leur recherche. Rencontres collectives en atelier (5 demi-journées) et parrainage individuel pendant 6 mois.

Mis en œuvre en partenariat avec FACE Paris, et rendu possible par l'engagement de six entreprises du territoire : Café Richard - GRT gaz - Prisma Media - Suez - Thales - Up ; qui animent les ateliers et fournissent les parrains/marraines.

### PRÉREQUIS

- > Avoir un bac + 4/5 et plus
  - > Rechercher un emploi ou une alternance
  - > Être motivé et disponible
  - > Inscription obligatoire :  
[mamadoudian.diallo@ville-genevilliers.fr](mailto:mamadoudian.diallo@ville-genevilliers.fr)  
ou [gabin.gomes@ville-genevilliers.fr](mailto:gabin.gomes@ville-genevilliers.fr)
- Merci de joindre votre CV.



# ACTIVITÉS DE LOISIRS

## SERVICE ACCUEIL DÉMARCHES ET PRESTATIONS

Rez-de-chaussée de la mairie  
[prestationmunicipale@ville-gennevilliers.fr](mailto:prestationmunicipale@ville-gennevilliers.fr)  
 01 40 85 62 52

### HORAIRES D'OUVERTURE

du lundi au samedi  
 de 8h30 à 12h  
 lundi, mardi et mercredi  
 de 13h30 à 17h30  
 jeudi, de 15h à 19h  
 vendredi, de 13h30 à 16h  
 fermé le samedi après-midi.

**Attention**, les derniers tickets  
 sont délivrés 30 minutes  
 avant la fin des horaires indiqués.



# QUOTIENT FAMILIAL

## FAVORISER LA SIMPLICITÉ ET LA TRANSPARENCE

Le quotient familial est un outil de solidarité sociale permettant de **calculer les participations des familles en fonction de leurs revenus et du nombre de personnes à charge**. Le quotient familial appliqué par la commune est celui délivré par la caisse d'allocations familiales (Caf).

Pour la rentrée 2024/2025, les tarifs municipaux sont revalorisés de 5 % en fonction du quotient familial. Cet ajustement, le premier depuis 2016, est rendu nécessaire par hausse des coûts liée à l'inflation ces dernières années.

Les tarifs resteront toutefois progressifs, en fonction du quotient familial, ne couvrant qu'une faible partie du coût réel des activités.

## RENFORCER LA SOLIDARITÉ

Il y a une importante participation de la Commune. À Gennevilliers, aucune famille ne paye la totalité du coût réel de la prestation.

**Toutes les familles bénéficient d'une aide.**

La prise en charge de la Commune va de 50 % à 95 % du coût de la prestation.

## CALCULEZ VOTRE QUOTIENT FAMILIAL

- > Soit par téléphone
- > Soit en vous rendant au Service Accueil, Démarches et Prestations
- > Soit par mail

### Documents à fournir :

- > Dernier avis d'imposition
- > Attestation d'allocation de la Caf

### Mise à jour nécessaire même si vos revenus ne changent pas :

- > quotient identique => tarifs identiques
- > quotient augmenté ou diminué => les tarifs suivront cette évolution

**ATTENTION, SI VOUS NE FAITES PAS CALCULER VOTRE QUOTIENT, VOUS PAIEREZ LE TARIF MAXIMUM.**

Service Accueil Démarches et Prestations  
prestationmunicipale@ville-genevilliers.fr  
Rez-de-chaussée de la mairie 01 40 85 62 52

## Exemples de tarifs

Quotient familial (Données de la Caf)		350	1 000	1 800	
Prestations		Prix par enfant			Coût réel des prestations
Restauration (1 repas)		0,70 €	3,62 €	4,88 €	14,68 €
Centre de loisirs (1 jour)		1,24 €	3,11 €	5,41 €	45,23 €
École des sports*	Multisport (1 an)	20,16 €	47,48 €	81,11 €	215 €
	Éveil (1 an)	30,35 €	75,93 €	132,04 €	250 €

\* Le deuxième enfant inscrit à une activité sportive ou culturelle bénéficie d'une remise de 10 %.



# ESPACE FAMILLE

L'Espace famille est une rubrique du site Internet de la Ville qui facilite vos démarches. Cet espace simple, pratique, rapide et sécurisé vous est dédié.

Vous pouvez par exemple y consulter vos factures, les régler en ligne, modifier vos coordonnées ou demander une attestation fiscale (enfant de moins de 6 ans).

**Pour pouvoir accéder à ces démarches, il vous faut d'abord créer et activer votre compte,**

- > soit par téléphone au 01 40 85 62 47
- > soit en vous rendant au Service Accueil, Démarches et Prestations au rez-de-chaussée de la mairie
- > soit par mail à :  
[prestationmunicipale@ville-gennevilliers.fr](mailto:prestationmunicipale@ville-gennevilliers.fr)

## ACTIVITÉS PÉRISCOLAIRES

Pour inscrire vos enfants aux activités périscolaires, vous devez **réserver sur l'agenda** pour toute l'année ou pour une période plus courte.

**Cela concerne les activités périscolaires suivantes :**

- > les accueils du matin et du soir
- > les accueils de loisirs pour les mercredis
- > la restauration scolaire
- > les études dirigées

Vous pouvez désormais modifier les réservations de vos activités périscolaires jusqu'à 11 jours avant la date prévue. Par exemple : **au plus tard le 22 août pour le 2 septembre**

**ATTENTION, SI VOUS N'ANNULEZ PAS VOS RÉSERVATIONS, ET QUE VOTRE ENFANT EST ABSENT, LES ACTIVITÉS PÉRISCOLAIRES VOUS SERONT FACTURÉES.**



## AUTRES ACTIVITÉS

L'Espace famille vous permet également de réaliser en ligne l'**inscription et le paiement des activités suivantes :**

- > les cours artistiques adultes et enfants à l'école Manet
- > l'éveil sportif et l'école multisports
- > la maternelle aquatique et l'école de natation
- > les séjours éducatifs

Les inscriptions pour ces activités se font en début d'année scolaire, de saison ou de trimestre en fonction des activités.



Service Accueil Démarches et Prestations  
[prestationmunicipale@ville-gennevilliers.fr](mailto:prestationmunicipale@ville-gennevilliers.fr)  
Rez-de-chaussée de la mairie 01 40 85 62 52

# ACTIVITÉS PÉRISCOLAIRES EN PÉRIODE SCOLAIRE

***Le service enfance propose des activités ludiques et éducatives. Elles contribuent à l'épanouissement et à la socialisation des enfants de 3 à 10 ans sur les temps du matin, du midi, du soir après l'école et du mercredi.***

Pour tout renseignement sur les activités et les modalités d'inscription, rendez-vous sur l'Espace famille du site [ville-gennevilliers.fr](http://ville-gennevilliers.fr)

Vous y trouverez aussi le règlement intérieur concernant les prestations éducatives municipales.

## LES ACCUEILS DU MATIN

Ils se déroulent pour tous les enfants (enfants de moins de 3 ans jusqu'au CM2) dans l'école maternelle de proximité. Petits et grands d'une même fratrie peuvent ainsi rester ensemble pour démarrer leur journée.

Les accueils sont ouverts **les lundis, mardis, jeudis et vendredis, de 7h30 à 8h20.**

## LES ACCUEILS DU SOIR

Ils se déroulent au sein de l'accueil maternel ou élémentaire à proximité de l'école de votre enfant.

Des activités sont proposées aux enfants. Ces accueils se déroulent **les lundis, mardis, jeudis et vendredis, de 16h30 à 18h30.**

L'accueil du matin et du soir, en maternelle et en élémentaire, est désormais ouvert à toutes les familles sans condition d'activité professionnelle.

## L'ACCUEIL LOISIRS DU MERCREDI

Le mercredi est un temps hebdomadaire privilégié pour vivre des expériences enrichissantes, éducatives et ludiques avec ses amis, au contact de professionnels qualifiés. De nombreuses activités culturelles (danse, musique, théâtre, arts plastiques...), sportives, scientifiques, d'éducation à la citoyenneté, à l'environnement sont proposées aux enfants des accueils loisirs maternels et élémentaires.

Situés à proximité des écoles, **les accueils loisirs sont ouverts de 7h30 à 18h30.**

L'après-midi vous pouvez venir chercher votre enfant dès 16h30.

Vous pouvez réserver à la demi-journée ou à la journée, avec ou sans le repas du midi. En maternelle comme en élémentaire, il faudra également réserver les accueils du soir après 17h.

**Toutes les réservations** (*accueil du matin ou du soir après 16 h30, repas, demi-journée, journée...*) se font en ligne via l'**Espace famille\*** sur [ville-gennevilliers.fr](http://ville-gennevilliers.fr)



## Service municipal de l'enfance

Secrétariat et renseignements pédagogiques  
[sme@ville-gennevilliers.fr](mailto:sme@ville-gennevilliers.fr) 01 40 85 65 61

\*Pour toute demande de renseignement ou en cas de difficulté à vous inscrire en ligne, vous pouvez vous adresser au Service Accueil Démarches et Prestations au rdc de la mairie, par téléphone au 01 40 85 62 52, ou par mail à [prestationmunicipale@ville-gennevilliers.fr](mailto:prestationmunicipale@ville-gennevilliers.fr)



## LA PAUSE MÉRIDIANNE ET LA RESTAURATION

La Ville organise un service de restauration. Les repas sont contrôlés par une diététicienne, fabriqués et livrés par le Syrec (Syndicat intercommunal de restauration collective). Les menus sont consultables sur le site de la Ville.

Une commission restauration, constituée de l'administration communale, de parents d'élèves et du Syrec se réunit chaque année. Pour y participer, n'hésitez pas à solliciter les représentants des parents d'élèves de votre école.

Depuis septembre 2018, à chaque repas, durant une heure, les 4 000 enfants de grande section maternelle et d'école élémentaire inscrits disposent d'activités culturelles, sportives, relaxantes et ludiques organisées par des animateurs, des intervenants culturels et les éducateurs sportifs de la Ville. Il s'agit d'offrir aux enfants un temps constructif et apaisé afin de réinvestir les apprentissages scolaires dans de meilleures conditions l'après-midi.

## Votre enfant présente une maladie chronique, une allergie ?

Établissez un **Projet d'Accueil Individualisé (PAI)**.

Dossier à retirer auprès des directions d'écoles maternelles et élémentaires.

**Renseignements :**  
**Service municipal de l'enfance**  
01 40 85 64 43

Pour bien accueillir votre enfant en situation de handicap, nous pouvons compléter ensemble son "livret d'accueil". Les professionnels pourront ainsi adapter leur intervention et mieux favoriser sa vie au sein du groupe. Selon la notification MDPH (Maison départementale des personnes handicapées), un animateur peut lui être dédié si besoin.



# ACCUEILS DE LOISIRS

## MATERNELS

### Hector-Berlioz

2 rue Hector-Berlioz 01 40 85 52 13/04



### Denis-Diderot

9 bd Jean-Jacques-Rousseau 01 40 85 49 41

### Jean-Lurçat

14 rue Jean-Perrin 01 40 85 52 19



### Henri-Aguado

6 rue Aguado 01 40 85 48 38



### Gustave-Caillebotte

13 rue des Petites Murailles 01 40 85 52 39 / 34



### Pauline-Kergomard

84 rue de la Couture-d'Auxerre 01 40 85 52 45

### Louis-Pasteur

1 rue Pasteur 01 40 85 48 79

### Anatole-France

36 rue du Puits-Guyon 01 40 85 49 18



### Joliot-Curie

10 rue de l'Association 01 40 85 61 26  
01 40 85 45 67



### Henri-Wallon

rue du 8-Mai-1945 01 40 85 49 75

### Grésillons

35 rue Paul-Vaillant-Couturier 01 40 85 61 43



### Berthe-Morisot

26 rue Louis-Castel 01 40 85 48 66



### Louise-Michel

60 rue Paul-Vaillant-Couturier 01 40 85 49 82

### Lucie-et-Raymond-Aubrac

18-22 av. Chenard-&Walcker 01 40 85 49 85



## ÉLÉMENTAIRES

### Joliot-Curie

5 rue Claude-Robert 01 40 85 61 22  
01 40 85 45 64



### Youri-Gagarine

15 rue Roger-Pointard 01 40 85 60 26  
01 40 85 54 99



### Grésillons

37 rue François-Kovac 01 40 85 60 39



### Robert-Desnos

27 avenue Lucette-Mazalaigue 01 40 85 49 96  
06 31 18 84 78



### Anatole-France

13-15 rue Émile-Zola 01 40 85 49 27  
06 11 38 37 51



### Gustave-Caillebotte

15 rue des Petites Murailles 01 40 85 52 18



### Lucie-et-Raymond-Aubrac

18 avenue Chenard-&Walcker 01 40 85 49 07



# LES VACANCES

## LES ACCUEILS LOISIRS

### SANS HÉBERGEMENT : ALSH

Ils accueillent vos enfants (maternels et élémentaires) durant les vacances, de 7h30 à 18h30.

Dans chacun des centres, des activités sont poursuivies dans le cadre du projet pédagogique annuel. Un programme d'activités vous est transmis le 1<sup>er</sup> jour des vacances.

Les réservations se font avant le 15 du mois précédant les vacances, avant le 1<sup>er</sup> juin pour les grandes vacances

Réservation uniquement **en journée complète avec ou sans repas.**

## OFFICE MUNICIPAL DES LOISIRS

Association de tourisme familial, social et culturel, l'Office Municipal des Loisirs (OML) propose toute l'année des vacances de qualité, pour familles et adultes, en formule location ou pension, côté mer, campagne, montagne ou en ville, dans les plus belles régions de France et à l'étranger. Des week-ends et séjours groupes tout compris sont également proposés à des prix abordables.

Découvrez les destinations et le détail des aides municipales accordées aux Genevilloises dans le catalogue de l'association et sur le site internet.



La maison du tourisme / OML

58 rue Pierre-Timbaud

oml@ville-genevilliers.fr

01 40 85 48 12

www.vacancesomlgennevilliers.fr



## LES SÉJOURS

**Des séjours éducatifs sont organisés durant les vacances scolaires d'hiver, de printemps et d'été pour les enfants et jeunes Genevillois, âgés de 4 à 17 ans.**

**Les centres de vacances permettent d'accéder à des destinations de qualité, offrant un panel d'activités diversifiées et enrichissantes, et adaptées à chaque tranche d'âge. Ils sont un lieu précieux pour l'apprentissage du vivre ensemble : s'exprimer, s'écouter, participer activement aux règles de vie, décider ensemble, choisir, rencontrer.**

La présentation des séjours neige, campagne, montagne, thématiques, itinérants ou linguistiques est publiée sur le site de la Ville, rubrique "vacances 4-17 ans" :

Vous y trouverez la description des séjours, la simulation des tarifs selon le quotient familial et des informations et formulaires d'inscription.

**Les demandes de séjours sont désormais à déposer sur l'Espace famille\*.**

Le service répond à vos questions à partir de la messagerie [smv4-17@ville-genevilliers.fr](mailto:smv4-17@ville-genevilliers.fr) et vous reçoit sur les périodes d'inscription et de règlement (*chèques, ANCV, espèces, bons Caf*) au guichet du Service Accueil Démarches et Prestations au rez-de-chaussée de la mairie.

**Service des séjours éducatifs**

[smv4-17@ville-genevilliers.fr](mailto:smv4-17@ville-genevilliers.fr)

01 40 85 65 44

\*Pour toute demande de renseignement ou en cas de difficulté à vous inscrire en ligne, vous pouvez vous adresser au Service Accueil Démarches et Prestations au rdc de la mairie, par téléphone au 01 40 85 62 52, ou par mail à [prestationmunicipale@ville-genevilliers.fr](mailto:prestationmunicipale@ville-genevilliers.fr)

# LES ADOS 11-15 ANS

## ACTIVITÉS DIVERSES

- > Sorties : loisirs, sports, visites, spectacles...
- > Stages : théâtre, vidéo, sciences...
- > Actions avec les collèges : formation des délégués, projets et ateliers en commun, stage academy.
- > Accompagnement à la scolarité : pour tous les collégiens (de la 6<sup>e</sup> à la 3<sup>e</sup>).

## MELTIN'POT CULTUREL

Tous les mercredis après-midi, de 16h à 18h  
(par trimestre au choix) :

- > Atelier musical (crée ton son)
- > Atelier vidéo, clip, film, podcast
- > Atelier photo

## INITIATIVES LOCALES

- > Réception des jeunes diplômés du Brevet des collèges, en présence du maire, remise de cadeaux (courant novembre).
- > Club en scène : valorisation du travail des jeunes lors des ateliers de pratiques culturelles, en juin.
- > Autres initiatives : formation des délégués (4<sup>e</sup> et 3<sup>e</sup>), semaine 100 % culturelle et 100 % sport, journée d'intégration des 6<sup>e</sup>, procès reconstitués.



### Club Thomas-Bessot

56 bis rue Henri-Barbusse

01 40 85 52 10

Thématique "Arts"



### Club Saâd-Abssi

16 rue Julien-Mocquard

01 40 85 48 91

Thématique "Son, images et vidéo"



### Les ateliers du "36-38"

36-38 avenue Lénine

01 40 85 48 31

Thématique

"Sciences et nouvelles technologies"



### Horaires d'ouverture des clubs

lundi, mercredi, jeudi, vendredi, 14h-17h45

mardi, 15h30-17h45

Pendant les vacances scolaires :

10h-12h et 13h30-18h

### MODALITÉS D'INSCRIPTION :

- > Loisirs : fiche d'adhésion à remplir par les parents et règlement de 2 € pour l'inscription.
- > Ateliers culturels : justificatif de domicile, règlement de 62,50 €. Le paiement avec le Pass+ est possible.

Service municipal  
"Club ados"

01 40 85 67 88

# LES JEUNES 16-25 ANS

*L'action municipale au service de la jeunesse est aujourd'hui rattachée à la direction de la culture.*

*Le service municipal de la jeunesse vise l'autonomie des jeunes et leur implication citoyenne.*

## SES ACTIONS S'ARTICULENT AUTOUR DE QUATRE AXES

- > Accueillir les jeunes au plus près de leur lieu de vie
- > Agir à l'échelle de la ville pour plus de citoyenneté, de démocratie, d'autonomie
- > Soutenir et favoriser l'autonomie sociale des jeunes
- > Pousser les jeunes à découvrir de nouvelles choses (culture, voyage...)



Service municipal  
de la jeunesse (SMJ)

01 40 85 65 59

 [smj.gennevilliers](https://www.facebook.com/smj.gennevilliers)

 [smj-gegen](https://twitter.com/smj-gegen)

 [smj.gennevilliers](https://www.instagram.com/smj.gennevilliers)



## SIX STRUCTURES D'ACTIVITÉS PROCHES DU LIEU DE VIE DES JEUNES

*Elles participent à l'information et à l'accompagnement des jeunes dans leurs besoins quotidiens.*

Dans ces lieux, les jeunes peuvent s'impliquer, réfléchir, créer leurs projets, seuls ou à plusieurs. Les animateurs et les animatrices accueillent les garçons et les filles pour organiser avec eux des séjours, des ateliers culturels ou sportifs et des sorties diverses.

### Les Agnettes



Dans le centre social et culturel Saâd-Abssi

### Le Fossé-de-l'Aumône



101 rue de la Couture-d'Auxerre

### Le Village



16 rue Jean-Moulin

### Le Luth



Angle des avenues Lénine et Mazalaigue

### Chandon-Brenu-Sévines



5 et 7 allée de la Découverte

### Les Grésillons



À l'angle de la rue Georges  
et de la rue Augustine-Guignedoux

## ESPACE JEUNESSE NELSON-MANDELA

***Cet espace a une fonction centrale dans la ville. C'est le lieu vers lequel convergent tous les jeunes de Gennevilliers.***

C'est un lieu d'échange, de débat et de création d'actions nouvelles. Il met à disposition des moyens multimédias, des ressources documentaires, un bureau d'information jeunesse (BIJ) pour des recherches : formations, études, travaux scolaires, recherche de stage, de jobs, de loisirs...

**L'espace Nelson-Mandela organise...**

- > Des rassemblements culturels, des concerts, des soirées, des spectacles, des ateliers...
- > **Des accompagnements** individuels ou collectifs
- > Le dispositif **jobs-été**
- > Le dispositif "**départ autonome**" 18-25 ans
- > Le dispositif **SOS rentrée**
- > La bourse **Pro-G jeunes**

## UN CONSEIL LOCAL DE LA JEUNESSE AU SERVICE D'UNE CITOYENNETÉ ACTIVE ET DÉMOCRATIQUE

***Le conseil local de la jeunesse (CLJ) se réunit à l'espace Nelson-Mandela. Il est constitué de jeunes de 16 à 25 ans qui vivent à Gennevilliers et souhaitent participer à la vie locale.***

Le CLJ est au service de toutes les jeunes de Gennevilliers. C'est une instance permettant de promouvoir :

- > Les initiatives des jeunes
- > L'exercice de la citoyenneté
- > Le dialogue avec le maire et les élus municipaux
- > L'utilisation de la culture comme mode d'expression et d'actions citoyennes innovantes.

## LES RENDEZ-VOUS À NE PAS MANQUER

### LA SEMAINE DE LA JEUNESSE

#### Vacances de la Toussaint

Chaque année, le SMJ organise avec les jeunes, les partenaires et les services de la Ville une rencontre pour partager et faire évoluer le projet municipal.

Au menu : des moments festifs, des temps de pratiques, de réflexions, de débats, de partages et de dialogues avec les élus.

#### Le service jeunesse organise des séjours tout au long de l'année pour les jeunes de 15 à 17 ans :

- > 2 séjours ski d'une semaine en février
- > Plusieurs séjours culturels au cours de l'année
- > Plusieurs séjours thématiques d'une semaine en juillet
- > Plusieurs mini-séjours tout au long de l'été



#### Les jeunes de 18 à 25 ans peuvent aussi participer à certains séjours :

- > Des séjours issus de projets menés dans les structures implantées dans chaque quartier.
- > Un grand "séjour-projet" mené chaque été .

Ces séjours sont organisés dans le but de faire découvrir de nouveaux horizons aux jeunes mais surtout de les rendre autonomes.

Espace jeunesse Nelson-Mandela

16-22 avenue Chandon

01 40 85 49 94







# ACTIVITÉS SPORTIVES



# DIRECTION MUNICIPALE DES SPORTS

La direction municipale des sports assure ainsi la gestion, l'animation, l'entretien et l'accueil dans les installations sportives.

Elle assure aussi l'organisation et/ou le soutien pour les manifestations sportives.

## Rappel des axes de la politique sportive :

- > **Outil d'éducation** et de réussite éducative (Nouvelles activités périscolaires (NAP), École municipale des sports (EMS), éveil sportif)
- > **Sport pour tous** (pratique féminine, handisport, sport santé)
- > **Lien** avec le tissu associatif local
- > **Accès à des équipements sportifs** de qualité
- > **Concertation** dans la construction de la politique sportive (Conseil local du sport)



## GESTION DES ÉQUIPEMENTS SPORTIFS

Dotée de 12 équipements sportifs couverts (gymnases, dojo, tennis, mur d'escalade au gymnase Caillebotte...), 7 terrains de grands jeux (rugby et football), un centre nautique, un centre équestre et 12 plateaux sportifs et city stade permettant la pratique en accès-libre, la Ville de Gennevilliers bénéficie d'un nombre d'équipements par habitant parmi les plus importants en Ile-de-France.

Le service assure le fonctionnement de ces équipements afin d'accueillir le public dans les meilleures conditions.

### Les missions sont :

- > **l'accueil et la sécurité** du public (scolaires, associatifs, autre public)
- > **l'entretien** des installations
- > **la sécurité et la petite maintenance** des équipements et du matériel
- > l'attribution des créneaux et **la relation au quotidien** avec l'ensemble des usagers
- > **le suivi des projets** de création, rénovation et réhabilitation des équipements sportifs

## CENTRE NAUTIQUE

### ESPACE FORME

Une salle de sports cardio-training  
Une salle de fitness  
Deux hammams  
Deux saunas  
Une salle de repos  
Un solarium

### ESPACE PISCINE

Un bassin de 25 m  
Un bassin d'apprentissage et d'aquagym  
Un bassin ludique avec geysers, contre-courant, jets d'eau, rivière  
Une pataugeoire pour les tout-petits

### LES PRESTATIONS MUNICIPALES

École municipale de natation  
Aquagym  
Jardin aquatique  
Fitness



## SERVICE ANIMATIONS ET MANIFESTATIONS SPORTIVES

*Six éducateurs sportifs permanents référents sur six quartiers de la ville.*

Mise en œuvre des **projets éducatifs** et **d'animations sportives** :

- > à destination des **enfants de 3 à 11 ans** :
  - école municipale des sports (école multisport et éveil sportif)
  - activités périscolaires (gratuites) NAP
- > à destination des **jeunes de 11 à 25 ans** (vacances et mercredis après-midi)
- > **partenariats** : scolaires, centres de loisirs, clubs, associations sportives...
- > **organisation ou soutien** à l'organisation de manifestations sportives
- > **coordination** de l'activité sportive municipale
- > **animations** et activités périscolaires.

## SUIVI ET DÉVELOPPEMENT DES ASSOCIATIONS

- > Appui et conseil auprès du tissu associatif local
- > Accompagnement des associations dans leurs démarches administratives diverses et leur développement
- > Préparation et animation du CLS
- > Suivi et mise en œuvre de la cratérisation pour l'attribution des subventions

## SPORT FAMILLE

**La course Run'n Fun**, qui a lieu en septembre au parc des Sports, est « estampillée » par le Centre national du développement du sport (CNDS) comme une initiative autour du « sport famille et santé ». Run'n Fun propose : une course « famille » et une course « pour tous », des ateliers (en collaboration avec le CNDS et en partenariat avec les diététiciennes du centre municipal de santé) sur le thème du « sport-santé » et de la nutrition, en utilisant le jeu comme support d'animation, une « fête du sport » avec des ateliers sportifs variés. **Ne manquez pas cet événement samedi 21 septembre 2024 !**

# L'ÉCOLE MUNICIPALE DES SPORTS (EMS)





sur [samssports@ville-genevilliers.fr](mailto:samssports@ville-genevilliers.fr)

**Elle accueille près de 1 000 enfants  
et a deux objectifs :**

- > Enrichir progressivement la motricité des enfants de 3 à 11 ans dans le cadre de l'éveil et du multisport, en tenant compte de leur propre savoir et savoir-faire
- > Les aider à choisir leurs loisirs de demain au sein des associations sportives genevilloises

## L'ÉVEIL SPORTIF

Sensibilisation sous forme d'ateliers à des activités physiques et sportives. Atelier de motricité, d'équilibre... et de jeux multiples. Tous les samedis matin, deux créneaux sont proposés aux enfants de 3, 4 et 5 ans : de 9h30 à 10h40 et de 10h50 à 12h.

- Gymnase Jean-Guimier (Luth) 
- Gymnase Gustave-Caillebotte (Village) 
- Gymnase des Grésillons 
- Gymnase Nouveau Joliot-Curie 

**Reprise de l'activité :**

samedi 14 septembre  
(fin des activités le 28 juin 2025)





## L'ÉCOLE MULTISPORTS

ENFANTS DE 6 À 11 ANS, DE 16H30 À 18H15

**pour les enfants de 6 à 7 ans**

> **Lundi dans les gymnases :**



- Lucie-et-Raymond-Aubrac
- Joliot-Curie (groupe scolaire) 
- Jean-Guimier 

> **Mardi dans les gymnases :**

- Grésillons 
- Paul-Langevin 
- Gustave-Caillebotte 
- Anatole-France 

**pour les enfants de 8 à 11 ans**

> **Jeudi dans les gymnases :**

- Lucie-et-Raymond-Aubrac
- Joliot-Curie (groupe scolaire) 
- Jean-Guimier 

> **Vendredi dans les gymnases :**

- Grésillons 
- Paul-Langevin 
- Gustave-Caillebotte 
- Anatole-France 

L'accompagnement, de l'école au gymnase, est assuré par les éducateurs.

**Reprise des cours :**

lundi 9 septembre  
(fin des activités le 28 juin 2025).

## INSCRIPTIONS

**En ligne** sur l'Espace famille du cite de la Ville.

**Au guichet unique** sans rendez-vous, aux horaires d'ouverture de l'accueil.

**Par téléphone** au 01 40 85 62 52.

## PIÈCES À FOURNIR

**Quotient familial à jour** (les tarifs sont proposés en fonction des revenus des familles).  
Toute inscription est définitive  
(pas de remboursement possible).

## QUESTIONS D'ORDRE PÉDAGOGIQUE :

Service animation et manifestations sportives  
01 40 85 65 70  
[samssports@ville-genevilliers.fr](mailto:samssports@ville-genevilliers.fr)





# ACTIVITÉS CULTURELLES

MÉDIATHÈQUES

DÉVELOPPEMENT CULTUREL

SPECTACLES / JEUNE PUBLIC

ÉCOLE MUNICIPALE DES BEAUX-ARTS

GALERIE ÉDOUARD-MANET

CONSERVATOIRE EDGAR-VARÈSE

ESPACE AIMÉ-CÉSAIRE

ESPACE GRÉSILLONS

ESPACE SAÂD-ABSSI

CINÉMA JEAN-VIGO

TAMANOIR

T2G



# LES MÉDIATHÈQUES

*Pour lire, découvrir, s'amuser ou s'informer, échanger ou étudier, trois médiathèques sont ouvertes à tous. On y trouve des espaces, des collections et des animations adaptés à chaque besoin.*

Une carte unique et gratuite pour ceux qui vivent, étudient ou travaillent à Gennevilliers permet d'emprunter des documents et d'accéder à des services numériques, sur place et à distance, dans les trois médiathèques de la ville.



## EMPRUNTER

**Vous pouvez emprunter jusqu'à 30 documents pour une durée d'un mois :**  
À vous de choisir !

Vous pouvez également prolonger ce délai d'un mois maximum.

Pour rendre vos documents lorsque les médiathèques sont fermées, **trois boîtes de retour sont à votre disposition 7j/7, 24h/24** devant les espaces Aimé-Césaire, Grésillons et à l'arrière de la médiathèque François-Rabelais.

À partir du 5 octobre, les usagers peuvent emprunter, avec leur carte de médiathèque, des jeux à la ludothèque située dans l'espace Grésillons

## S'INSCRIRE

**Il suffit de fournir :**

- > Un document d'identité
- > une autorisation des parents pour les mineurs

## VENIR

### MÉDIATHÈQUE FRANÇOIS-RABELAIS

#### AU PIED DE LA MAIRIE



**177 AVENUE GABRIEL-PÉRI**

01 40 85 64 93

**Horaires d'ouverture :**

Mardi : 16h-19h

Mercredi : 10h-12h30 et 14h-18h

Judi : 14h-18h (section adulte uniquement)

Vendredi : 14h-19h (section jeunesse : 16h-19h)

Samedi : 10h-18h (ouverture en continu)

En raison de travaux, la médiathèque est fermée en septembre

### MÉDIATHÈQUE ROBERT-DOISNEAU

#### ESPACE GRÉSILLONS



**28 RUE PAUL-VAILLANT-COUTURIER**

01 40 85 60 37

**Horaires d'ouverture :**

Mardi : 16h-19h

Mercredi : 14h-19h

Vendredi : 14h-19h

Samedi : 10h-12h et 14h-18h

### MÉDIATHÈQUE ANDRÉ-MALRAUX

#### ESPACE AIMÉ-CÉSAIRE



**6 AVENUE DU LUTH**

01 40 85 60 68

**Horaires d'ouverture :**

Mardi : 16h-19h

Mercredi : 14h-19h

Vendredi : 14h-19h

Samedi : 10h-12h et 14h-18h

Attention, les horaires peuvent changer pendant les vacances scolaires et selon les jours fériés.



## ACCÉDER AUX OUTILS ET RESSOURCES NUMÉRIQUES

### SUR PLACE

Chaque médiathèque dispose d'**espaces multimédia**, ouverts aux adultes et aux enfants, dotés de postes informatiques permettant d'accéder à Internet et à des outils bureautiques.

Le wifi est accessible gratuitement.

Les impressions et les photocopies sont payantes.

### LA MÉDIATHÈQUE 24/24 H

[www.mediatheques.ville-genevilliers.fr](http://www.mediatheques.ville-genevilliers.fr)

La carte d'adhérent donne accès à un compte-lecteur en ligne pour suivre ses prêts, réserver des documents, suggérer des achats.

Ce compte en ligne met aussi à disposition des **ressources numériques** : vidéo à la demande, apprentissage en ligne, plateforme gratuite de musique en ligne avec Music Me.

**Nouveauté** : désormais, vous pouvez retrouver votre compte lecteur et le catalogue de la

### PARTAGER

Tout au long de l'année, venez découvrir ou retrouver :

- > **nos rendez-vous réguliers** pour tous les âges et en famille : Clubs de lecture, Racontines, Cartes blanches musicales, Après-midi numérique, Chococontes.
- > **des événements et des temps forts** : Prix littéraires des enfants et des parents, Rencontre littéraire du Luth, Nuit de la lecture.

#### Programmation détaillée :

- dans *Gennevilliers magazine*
- sur [ville-genevilliers.fr](http://ville-genevilliers.fr)
- en vous inscrivant à notre newsletter auprès des bibliothécaires ou directement sur le site des médiathèques.

**Pour tout renseignement ou question, contactez-nous** : 01 40 85 64 93  
[mediatheques@ville-genevilliers.fr](mailto:mediatheques@ville-genevilliers.fr)



# LE DÉVELOPPEMENT CULTUREL

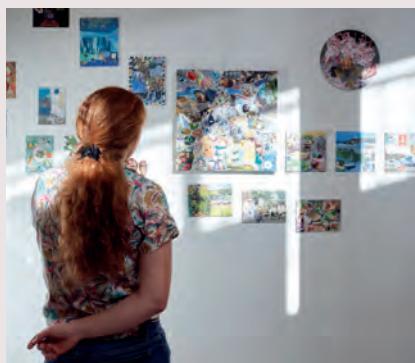
*Le service du développement culturel est l'un des deux services culturels situés au sein de l'espace Saâd-Abssi.*

**Ce service a pour vocation :**

- > d'accueillir les pratiques artistiques les plus diverses
- > d'accompagner et de présenter les créations artistiques réalisées par des Gennevilloises,
- > d'accueillir occasionnellement des expositions
- > de programmer des spectacles tout public sollicitant parfois la participation des habitants

Il est en charge de l'organisation de manifestations de rue : carnaval, fêtes au parc des Sévins, temps forts durant l'été.

Retrouvez la programmation dans *Gennevilliers magazine* et dans la plaquette de la saison culturelle tout au long de la saison.



Service du Développement culturel  
Espace Saâd-Abssi  
16 rue Julien-Mocquard  
mdc@ville-gennevilliers.fr 01 40 85 64 50



## SAISON 2024/2025 (EXTRAITS)

**5 SEPTEMBRE AU 5 OCTOBRE**

Exposition Sophie Bonnet // Hall de la Mairie

**2 OCTOBRE 19H30**

*Au non du père*

Récit de vie - Madani Compagnie

**12 ET 13 OCTOBRE**

Portes ouvertes des ateliers d'artistes

**12 OCTOBRE**

Inauguration du Gros Lot (Soukmachines)

**12 DÉCEMBRE**

Lancement du carnaval du 21 juin 2025

Tous nos spectacles sont gratuits

**ATELIER THÉÂTRE NONUMOÏ**

Atelier de création d'un spectacle à partir d'impros ou de textes du répertoire proposés par Delphine et Pascale Salkin.

Inscriptions : 06 14 70 33 27  
delphine.salkin@gmail.com



# SAISON JEUNE PUBLIC

*La Ville propose une programmation familiale, adaptée pour les enfants de 0 à l'âge adulte.*

*Elle s'articule autour de spectacles mêlant les genres les plus divers : musique, danse, théâtre, marionnettes...*

Du 5 au 15 février 2025

La Ville propose le Festival Jeune et Très Jeune Public édition #7 en partenariat avec l'association "Enfance et Musique". Le programme complet sera disponible d'ici la fin de l'année 2024.



Pôle Médiation et Saison Jeune Public  
Espace Saâd-Abssi

16 rue Julien-Mocquard

jeune-public@ville-genevilliers.fr 01 40 85 64 55

 Saison JP Genevilliers

 jeune\_public\_genevilliers

# LA PROGRAMMATION

(EXTRAITS)

## THÉÂTRE D'OBJET

DÈS 4 ANS

*Et puis* - C<sup>ie</sup> La soupe

Octobre - Espace Saâd-Abssi

## THÉÂTRE - ARTS PLASTIQUES

DÈS 1 AN

*Ôlo, un regard sur l'enfance* - C<sup>ie</sup> Le bruit de l'Herbe qui pousse

Novembre - Espace Saâd-Abssi

## DANSE

DÈS 4 ANS

*Et si tu dances* - C<sup>ie</sup> Didascalie

Décembre - Conservatoire Edgar-Varèse

## CINÉ-CONCERT

DÈS 6 ANS

*Versant vivant* - Armada production

Janvier - Cinéma Jean-Vigo

## SPECTACLE MUSICAL

VERSION 9 MOIS

*Vagabonde* - C<sup>ie</sup> Du Loup-Ange

Avril - Espace Saâd-Abssi

## THÉÂTRE PLURIDISCIPLINAIRE

VERSIONS 6 MOIS ET 7 ANS

*Sous terre* - C<sup>ie</sup> Matiloum

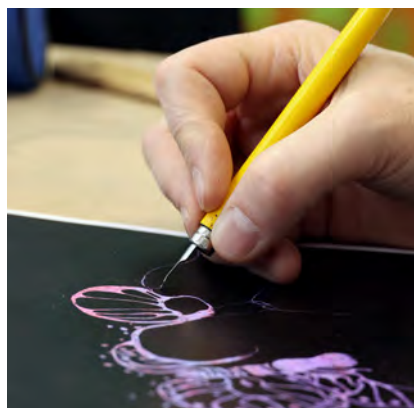
Mai - Espace Grésillions

## TARIFS

> Entrée : 3,50 €

# ATELIERS DE PRATIQUE CULTURELLE

*Chaque spectacle est accompagné d'un atelier de sensibilisation, conçu en lien avec le spectacle et selon l'âge des enfants, pour les scolaires et régulièrement pour les familles.*



## LES ATELIERS FAMILIAUX

Des ateliers dans un lieu culturel pour permettre aux parents de partager l'activité de leurs enfants de 6 mois à 12 ans.

En lien avec chaque spectacle, des intervenants professionnels et des artistes éveillent la sensibilité des enfants.

## LES CYCLES D'ATELIERS OU DES STAGES:

Des temps d'actions culturelles conçus en direction des enfants de 5 à 12 ans.

Autour d'un spectacle de la saison, votre enfant se familiarise avec le théâtre, les arts du cirque ou du clown.

Présentés sous forme de cycles de 7 ou 8 séances les mercredis ou sous forme de stage en période de vacances scolaires.

### Renseignements :

- > Espace Saâd-Abssi, Pôle Médiation et Saison jeune public.
- > Lors du forum des associations le samedi 7 septembre 2024 à la salle des fêtes.

Pôle Médiation Saison Jeune Public  
Espace Saâd-Abssi  
16 rue Julien-Mocquard  
jeune-public@ville-genevilliers.fr 01 40 85 64 55

# ÉCOLE MUNICIPALE DES BEAUX-ARTS GALERIE ÉDOUARD- MANET

*L'école municipale des Beaux-Arts / galerie Édouard-Manet est un centre d'art qui propose des ateliers pour tous les publics, enfants, adolescents et adultes, une classe préparatoire aux écoles supérieures d'art, ainsi qu'une programmation d'expositions d'art contemporain.*

## LES ATELIERS ENFANTS ET ADOLESCENTS

### ARTS PLASTIQUES

- > Pour les enfants de 5 à 12 ans  
Dessin, peinture, collage, modelage, volume.
- > Pour les adolescents de 13 à 18 ans  
Développer sa créativité, préparer une option facultative au baccalauréat ou s'orienter vers des études artistiques.

### MODELAGE ET CÉRAMIQUE

- > Pour les enfants de 6 à 18 ans  
Dessin, modelage, émaillage.

### HORS LES MURS À L'ESPACE GRÉSILLONS

- > Atelier arts plastiques, le samedi



## LA CLASSE PRÉPARATOIRE AUX ÉCOLES SUPÉRIEURES D'ART

Agréée par le ministère de la Culture, elle est ouverte aux bacheliers et forme aux examens d'entrée aux écoles supérieures d'art. Aux vingt-cinq heures hebdomadaires de cours s'ajoutent des ateliers ponctuels avec des artistes invités, des rencontres avec des professionnels, des conférences et des visites d'expositions.

## LES ATELIERS ADULTES

Pour débiter ou se perfectionner, diverses pratiques artistiques sont enseignées : dessin, peinture, photographie argentique et numérique, modelage et céramique, sculpture, et histoire de l'art.

### Découverte des ateliers, mercredi 4 septembre

- > Ateliers enfants et adolescents, de 14h à 18h
- > Ateliers adultes, de 18h à 20h



École municipale des Beaux-Arts  
Galerie Édouard-Manet 3 place Jean-Grandel  
embamanet@ville-gennevilliers.fr 01 40 85 67 40



## LE CENTRE DE DOCUMENTATION

Le fonds documentaire est constitué d'ouvrages de référence, principalement consacrés à l'art moderne et contemporain. Il est accessible aux élèves de l'école ainsi qu'à toutes les personnes extérieures.

*Consultation sur place et sur rendez-vous.*

## LES ACTIVITÉS ARTISTIQUES ET CULTURELLES

L'école municipale des Beaux-Arts / galerie Édouard-Manet est un partenaire privilégié pour l'Éducation nationale et pour toutes les structures qui souhaitent développer des projets pédagogiques et artistiques.

## LA GALERIE ÉDOUARD-MANET

Elle présente trois expositions d'art contemporain par saison et organise des rencontres et des conférences accessibles à tous. Un personnel de médiation se tient à la disposition des publics. L'accès est libre et gratuit.

## PORTES OUVERTES

- > Les portes ouvertes de **l'école municipale des Beaux-Arts / galerie Édouard-Manet** ont lieu au mois de juin.
- > Les portes ouvertes de **la classe préparatoire aux écoles supérieures d'art** ont lieu au mois de mars.

## NOUVELLES INSCRIPTIONS

- > À partir du 28 août et jusqu'au 30 septembre via l'**Espace famille** ([ville-genevilliers.fr](http://ville-genevilliers.fr))
- > Auprès des agents du Service Accueil Démarches et Prestations, au rez-de-chaussée de la mairie.
- > Puis au **forum des associations** samedi 7 septembre.
- > Tarifs : en fonction du quotient familial délivré par la mairie

**Début des cours lundi 9 septembre.**

# CONSERVATOIRE EDGAR-VARÈSE

13 RUE LOUIS-CALMEL

01 40 85 64 71 - 01 40 85 62 96 - 01 40 85 61 19

conservatoire@ville-gennevilliers.fr

## UN SOCLE COMMUN DE 5 À 6 ANS

### MUSIQUE ET DANSE :

### INITIATION ET DÉCOUVERTE

#### Les cours pour les 5 ans :

Découverte des bases du mouvement, du rythme, du chant par une pratique collective. Ces cours sont encadrés par un professeur de danse et un professeur de musique.

#### À 6 ans : le parcours découverte musique et danse

45 min de cours collectif - découverte de la danse et initiation musicale.

30 min de découverte instrumentale

(7 à 10 instruments différents)

lundi - mercredi - samedi

### LA MUSIQUE

#### À PARTIR DE 7 ANS...

Après le parcours d'éveil et d'initiation qui lui permet de tester sa motivation et son goût pour l'instrument choisi, votre enfant peut entrer en 1<sup>er</sup> cycle de musique. Il aura le choix entre trois cursus instrumentaux : **classique, musiques actuelles ou traditionnel/musiques du monde.**

Le cursus proposé est complet, allant de l'initiation musicale à la préparation des concours d'entrée en pôle sup ou CNSM, en France ou à l'étranger.



#### CURSUS CLASSIQUE

Cours individuel d'instrument, cours de formation musicale (obligatoire et en groupe) et pratique collective.

**Les vents :** flûte traversière, cor, trompette, trombone, à partir de 7 ans, hautbois, clarinette, saxophone, tuba à partir de 8 ans.

#### Les cordes

Violon, alto, violoncelle, guitare, harpe, mandoline à partir de 7 ans, contrebasse à partir de 8 ans.

**Les claviers :** piano (avec un piano acoustique et non pas électrique à la maison), accordéon, bandonéon à partir de 7 ans

Les percussions classiques

#### CURSUS MUSIQUES ACTUELLES

Cours individuel d'instrument, cours de formation musicale spécifique (à partir du second cycle) et cours de groupe.

L'élève a également la possibilité de se former au son, à travers l'ordinateur (cours de MAO) ou le studio.

Guitare basse à partir de 7 ans

Batterie, guitare électrique à partir de 8 ans

Clavier musiques actuelles à partir de 10 ans

Chant musiques actuelles à partir de 13 ans.



### **CURSUS TRADITIONNEL/MUSIQUES DU MONDE**

*Cours d'instrument et cours de pratique d'ensemble, cours de culture musicale et d'analyse, dans un cursus complet, jusqu'au diplôme d'études musicales (DEM). Instruments rarement enseignés.*

#### **Musiques orientales**

Oud, percussions, violon, kanoun, ney.

#### **Tango**

Bandonéon, violon et contrebasse.

#### **Musiques afro-cubaines**

Percussions (tambours batá, tumbadoras, cajon cubain, shekeres).

#### **Les ensembles instrumentaux**

Orchestres à cordes frottées / Orchestres à cordes pincées / Orchestres d'harmonie / Big Band (jazz).

#### **Ateliers de musique de chambre**

Atelier Tango avec bandonéon

Chœur Méditerranée / Orchestre musique orientale

Ensembles de percussions / Improvisation libre

Atelier d'improvisation jazz (sur audition) /

Groupes musiques actuelles

### **CURSUS CHANT**

*La voix est l'instrument de musique universel par excellence !*

**Eveil vocal** (dès 6 ans)

**Chœur d'enfants, chœur pré-ados**

**Ensemble vocal d'ados**

**Chant musiques actuelles** (à partir de 13 ans)

**Chœur Méditerranée** (adultes amateurs)

**Chœur Edgar-Varèse** (réservé aux élèves de 3<sup>e</sup> cycle, musiciens et chanteurs amateurs confirmés, lecteurs)

**Chant classique** (sur audition d'entrée).

### **LES COURS THÉORIQUES**

**MAO** (Musiques Assistée par Ordinateur)

**NAO** (Notation Assistée par Ordinateur)





## LA DANSE

Trois disciplines principales sont enseignées, la danse contemporaine, la danse jazz et la danse classique.

### L'INITIATION POUR LES 6-7 ANS

Commune à toutes les techniques de danse, l'initiation est la phase d'apprentissage des fondamentaux du mouvement.

### LE 1<sup>ER</sup> CYCLE, À PARTIR DE 8 ANS

L'entrée se fait sur décision de l'équipe pédagogique.

D'une durée de 3 à 5 ans,  
il comporte 3 phases :

- 1 - 1 cours d'1h hebdo ou 2 cours hebdo
- 2 - choix d'une technique dominante et un/ deux cours de technique complémentaire conseillé (1h30 de cours hebdo).
- 3 - un cours de technique dominante + un cours de technique complémentaire.  
Possibilité d'ajouter en option un 2<sup>ème</sup> cours.

### LE 2<sup>ÈME</sup> CYCLE, À PARTIR DE 11 ANS

D'une durée de 3 à 5 ans,  
il comporte 2 phases :

- 1 - le cours hebdomadaire de technique principale et un cours complémentaire obligatoire + un 2<sup>ème</sup> cours optionnel.
- 2 - 2 cours hebdomadaires de technique principale + 1 cours hebdomadaire de technique complémentaire obligatoire et 1 optionnel. À ces cours s'ajoute une conférence obligatoire de culture chorégraphique.

La fin du 2<sup>ème</sup> cycle est validée par le biais d'un examen devant un jury qui donne lieu à la délivrance du Brevet d'Études Chorégraphiques (BEC).

Poursuivre ses études de danse au-delà du second cycle après la validation du BEC peut prendre plusieurs formes selon les objectifs :

- Cycle menant au Certificat d'Études Chorégraphiques (CEC)
- Cycle menant au Diplôme d'Études Chorégraphiques (DEC)

Certains cours sont ouverts à tous (voir brochure danse).

# ESPACE AIMÉ-CÉSAIRE CENTRE CULTUREL ET SOCIAL

*L'espace culturel et social Aimé-Césaire est un lieu de vie où toutes les générations se retrouvent ! Il contribue pleinement à l'épanouissement des usagers. Véritable lieu de rencontres, de partages et d'animations, le centre social permet au bénévolat de prendre toute sa place dans la mise en place de projets collectifs. Agréé par la Caf depuis 2013, l'espace Aimé-Césaire s'adapte aux besoins et aux envies des habitants des quartiers par le renouvellement de son projet social*

## Horaires d'ouverture au public

Du mardi au vendredi,

de 9h à 12h30 et de 13h30 à 19h

Le samedi, de 9h à 12h30 et de 13h30 à 18h

À tout moment, vous pouvez vous faire connaître pour participer aux projets et aux activités du centre. Votre participation est la bienvenue.

## Tarifs et adhésion

L'accès aux activités nécessite le paiement d'une adhésion annuelle de septembre à juin ainsi que le paiement propre à chaque activité.

Adhésion individuelle : 2€

Adhésion familiale : 5€



## ACTIVITÉS

### ENFANCE, JEUNESSE

Initiation multimédia, cours de mandarin, cours d'anglais, hip-hop, garderie éphémère

### ADULTES

Soirée dansante, masterclass, atelier sociolinguistique, cours de couture, cours d'informatique, sorties culturelles, cours de Mah Jong, atelier bien-être...

### FAMILLE

Ateliers créatifs, atelier cuisine, sorties culturelles, spectacle...

## SOUTIEN ET ACCOMPAGNEMENT

- > Le Kiosque du social
- > Écrivain public
- > Médiation familiale
- > Permanence conseillère Caf

## GRANDS ÉVÈNEMENTS :

Mois de la parentalité, mois de la solidarité, phénomén'Art, mois de l'art.

Espace Aimé-Césaire  
centre culturel et social  
6 avenue du Luth



01 40 85 49 20





# ESPACE GRÉSILLONS

## CENTRE CULTUREL ET SOCIAL

*C'est un lieu de rencontre et d'échanges entre les générations, de convivialité et d'animations, d'initiatives sociales, un lieu d'expression citoyenne. Les habitants y sont accueillis, encouragés et soutenus dans la construction de projets et initiatives.*

### Horaires d'accueil du public

Du mardi au vendredi,


de 8h30 à 12h et de 13h30 à 19h

Samedi, de 9h à 12h et de 13h30 à 18h

## DES ACTIVITÉS VARIÉES

### PARENT/ENFANT

- > Ateliers réguliers : espace p'tits loups, gym parent et bébé, arts plastiques, main dans la main, petits bricoleurs, mini-ludo, cuisine, bébé massage
- > Stages d'initiation : percussions couture, arts créatifs, découverte d'instruments de musique, chant, danses
- > Rencontres parentalité : le sommeil des enfants, l'alimentation, le vivre-ensemble
- > Groupes de paroles adultes, et parents/ados
- > Atelier sensibilisation (écrans et numérique)
- > DEMOS : projet de démocratisation culturelle centré sur la pratique musicale en orchestre coordonné par la philharmonie, en collaboration avec le département et le conservatoire

Espace Grésillons - centre culturel et social   
28 rue Paul-Vaillant-Couturier 01 40 85 60 30  
espace-gresillons@ville-genevilliers.fr



### ACCUEIL DE TOUTES LES GÉNÉRATIONS

- > Percussions
- > Ateliers couture, tricot, atelier d'écriture (adultes)
- > Sorties, parcours culturels et loisirs (familles et adultes)
- > Ludothèque

### ACTIVITÉS CONSTRUITES ET ANIMÉES AVEC LES HABITANTS

- > Implication et valorisation des Genevillois : culture à l'honneur, GI talent, atelier cuisine, soirées à thème.
- > Rencontres et débats thématiques (éducation aux médias, égalité des droits, mobilisation contre les violences sexistes et sexuelles), temps festifs.

### PERMANENCES POUR ACCOMPAGNER LES HABITANTS

- > Écrivain public, juriste droits des femmes et des familles (CIDFF), accompagnement administratif et juridique (nouvelle voie), permanence emploi
- > Formation linguistique, ateliers de français pour adultes (ASL)
- > Ateliers informatiques (K2clic)

**Tarifs et cotisations :** l'accès aux activités nécessite le paiement d'une adhésion annuelle de septembre à juin, ainsi que le paiement propre à chaque activité.

**Adhésion individuelle : 2 €**

**Adhésion familiale : 5 €**

L'espace Grésillons est agréé centre culturel et social par la Caf depuis 2016



# ESPACE SAÂD-ABSSI

## CENTRE CULTUREL ET SOCIAL

*L'espace Saâd-Abssi est le troisième centre culturel et social de Gennevilliers agréé par la Caf.*

*Le projet, innovant, accueille différents services comme un club ados, un accueil pour les 15-17 ans, les familles, les adhérents du club Agir et les activités de la Maison du développement culturel.*

### Horaires d'ouverture au public

Du mardi au vendredi,

de 9h à 12h et de 13h30 à 19h

Le samedi, de 9h à 12h et de 13h30 à 18h

N'hésitez pas à venir découvrir ce nouveau lieu, ses activités et services.

## ACTIVITÉS

### CLUB ADOS

Des activités socioculturelles pour les 13/15 ans, des sorties, des ateliers culturels hebdomadaires, des stages, de l'accompagnement à la scolarité de la 6<sup>e</sup> à la 3<sup>e</sup>.

### Horaires d'ouverture

Lundi, mercredi, jeudi, vendredi, 14h-17h45

mardi, 15h30-17h45

Pendant les vacances scolaires :

10h-12h et 13h30-18h.

**Renseignements : 01 40 85 65 58.**

**(Voir page 30 Club ados)**

### JEUNESSE

Un accueil de proximité pour les jeunes : activités culturelles, sportives, sorties à thème, organisation de mini-séjours et accompagnement de projets.

**Renseignements : 01 40 85 65 59**

**(voir pages 31-32 "Les jeunes")**



### FAMILLE

Activités socioculturelles variées, sorties familiales, ateliers créatifs, cuisine, couture, animations festives...

"Conseil des parents", espace d'échange thématique, atelier "Bien être parents", ateliers parents/enfants

### SOUTIEN ET ACCOMPAGNEMENT

Ecrivain public, permanence d'accès aux droits, initiation au numérique, activités de prévention, accompagnement des projets d'habitants...

**Renseignements : 01 40 85 48 50**

### ACTIVITÉS CULTURELLES

Regroupe les activités de l'ancienne Maison du développement culturel (MDC), et du pôle Médiation et Saison jeune public : saison jeune et très jeune public, école de danse, programmation de spectacles, la saison des habitants, accueil d'artistes en résidence...

**Renseignements : 01 40 85 64 50**

**(Voir pages 40, 41, 42)**

### CLUB AGIR

Activités socioculturelles en direction des plus de 55 ans, animations collectives et festives, sorties culturelles et séjours. Participation aux activités et projets de l'espace Saâd-Abssi.

**Renseignements :**

**Club Agir de la mairie.**

**Accueil : 01 40 85 65 51**



Espace Saâd-Abssi centre culturel et social

16 rue Julien-Mocquard

01 40 85 48 50



# CINÉMA JEAN-VIGO

- > Deux salles classées Art et Essai, labellisées "recherche et découverte, jeune public, et patrimoine"
- > Membre du réseau "Europa Cinémas"
- > Une programmation de films généralistes, enrichie d'événements culturels (rencontres avec des cinéastes, rétrospectives, analyses de films...)

Le cinéma municipal propose chaque semaine des films inédits pour le jeune public et ponctuellement des animations pour toute la famille.

Pôle de référence aux dispositifs nationaux "d'éducation à l'image et à la culture cinématographique".

**Salle 1** : 200 places

**Salle 2** : 80 places

Les salles 1 et 2 sont accessibles aux personnes en situation de handicap, aux sourds et malentendants à toutes les séances.



Cinéma Jean-Vigo

1 rue Pierre-et-Marie-Curie

[www.cinema-jean-vigo.fr](http://www.cinema-jean-vigo.fr)

01 40 85 48 80



## LES TARIFS

**Tarif plein** : 6,50 €

**Tarif réduit** : 5,50 €

- Le mercredi : pour tous

- Les autres jours : sur présentation d'une carte ouvrant droit à ce tarif (carte étudiant, chômeur, famille nombreuse, senior etc.)

**Tarif adhérent** : 4 € à toutes les séances sur présentation de la carte adhérent de l'association "Vigo pour tous" en cours de validité

**Tarif jeune (14-17 ans)** : 4 €

**Tarif enfant (- de 14 ans)** : 3,80 €

**Carte fidélité de 6 places** : 27 € (valable 6 mois)

Mode de paiement accepté : CB (sans minimum d'achat), chèque, TS30, ciné-chèque et e-cinéchèque, contremarque Entraide du cinéma (OSC), Pass + (Le Pass + permet de retirer des places au tarif unique de 5 € valables 1 an).

# AUTRES LIEUX CULTURELS

## THÉÂTRE DE GENNEVILLIERS CENTRE DRAMATIQUE NATIONAL

41 AVENUE DES GRÉSILLONS  
01 41 32 26 26

*Le T2G vous accueille de septembre à juin pour des spectacles de théâtre, danse, musique, performances, mais aussi des ateliers, visites ou rencontres. Avec le bar-restaurant Youpi au théâtre et les terrasses situées sur les toits, le T2G est un véritable lieu de vie pour petits et grands.*

### Tarifs :

6 € : moins de 12 ans et bénéficiaires du RSA  
9 € : Gennevillois toute l'année.

Suivez la programmation du T2G sur :  
theatredegennevillers.fr  
Instagram Facebook Twitter  
@T2Gennevillers



Ola Rindal



## LE TAMANOIR LIEU DE MUSIQUES ACTUELLES

27 AVENUE LUCETTE-MAZALAIGUE  
01 47 98 03 63

Salle de concert, le Tamanoir vous accueille de septembre à juin, au cours de soirées musicales entre musiques du Monde et cultures urbaines.

L'association ouvre en semaine ses studios pour répéter ou enregistrer et propose le mercredi des cours de musique.

Tout au long de l'année, le Tamanoir propose de nombreuses actions culturelles dans la ville, notamment au sein des établissements scolaires et accueille des artistes en résidence de création.

Consultez horaires, tarifs et programmation sur internet : [letamanoir.com](http://letamanoir.com) ou sur Facebook et Instagram.



Sandra Nkakié - © HL\_XBOUZAS



# SANTÉ ET BIEN-ÊTRE

**CENTRE MUNICIPAL DE SANTÉ  
ÉTIENNE-GATINEAU-SAILLIANT**

3 RUE DE LA PAIX  
01 40 85 66 50

**CENTRE MUNICIPAL DE SANTÉ  
DANIEL-TIMSIT**

80 AVENUE CHANDON  
01 40 85 48 20



## VACCINATIONS

Accès gratuit à la vaccination obligatoire pour les plus de 6 ans.

Informations : 01 40 85 66 59

## CONSULTATIONS DE DIÉTÉTIQUE GRATUITES

Pour les enfants de 0 à 11 ans

Mardi, de 16h30 à 18h30, CMS Daniel-Timsit

Pour les jeunes de 12 à 25 ans

Mercredi, de 13h30 à 19h, Espace Santé Jeunes  
au 01 40 85 67 62

Pour les adultes

Lundi, de 14h à 18h30 et jeudi, de 14h à 19h,  
au CMS Étienne-Gatineau-Sailliant

Prise de rendez-vous disponible sur  
Doctolib ou au 01 40 85 66 50



## DE 0 À 6 ANS

### DEVENIR PARENTS ET PRENDRE SOIN DE SON ENFANT

Dédiés aux futurs parents et aux parents, les ateliers d'éducation à la santé sont gratuits. Organisés dans un cadre convivial et bienveillant, ils permettent de discuter entre parents des expériences personnelles et de poser des questions sur la périnatalité.

Informations : 01 40 85 67 70  
ou auprès des PMI

### CENTRES DE PROTECTION MATERNELLE INFANTILE PMI MUNICIPALES

Ils participent à la protection de l'enfant en lien avec l'aide sociale à l'enfance. Les missions des PMI regroupent un ensemble de mesures préventives médicosociales en direction des femmes enceintes, des parents et des enfants.

Diverses consultations sont proposées : médecins, auxiliaires de puériculture, puéricultrices, sages-femmes, psychologues et gynécologues.

Les PMI proposent également des ateliers de soutien à la parentalité et un accompagnement à la sortie de la maternité, en centre ou à domicile.

Retrouvez tous  
les lieux ressources  
dans le répertoire dédié.





**Centre de PMI Zucman-Gabison**  
**66 RUE PIERRE-TIMBAUD**  
01 40 85 66 82

**Horaires d'ouverture**

- **lundi, de 8h30 à 12h30 et de 13h15 à 18h**
- **mardi, de 8h15 à 12h45 et de 13h15 à 18h**
- **mercredi, de 8h30 à 12h30 et de 13h15 à 18h**
- **jeudi, de 8h15 à 12h45 et de 13h30 à 18h**
- **vendredi, de 8h30 à 12h30**

---

**Centre de PMI Daniel-Timsit**  
**82 AVENUE CHANDON**  
01 40 85 48 25

**Horaires d'ouverture**

- **Du lundi au mercredi, de 8h15 à 12h30 et de 13h30 à 18h**
- **Le jeudi, de 8h30 à 12h30 et de 13h30 à 18h**
- **Le vendredi, de 8h15 à 12h30**

Accueil physique et téléphonique (information, orientation, prise de rendez-vous...)

## DE 6 À 11 ANS

### PROGRAMME D'ÉDUCATION À LA SANTÉ ET AU BIEN-ÊTRE

Plusieurs programmes d'éducation à la santé sont déployés dans les écoles de la ville et dans les centres de loisirs : santé bucco-dentaire, ateliers d'échanges autour de la santé globale (alimentation, hygiène, sommeil/écrans, activité physique).

### ATELIERS SANTÉ VILLE PROJET DE SANTÉ PAR LES PARENTS

Vous êtes parent et vous souhaitez construire un projet autour de la santé ? Le dispositif des ateliers santé ville vous accompagne.

**Informations**

Mme Lapierre, responsable service prévention santé : 01 40 85 67 72



# DE 12 À 25 ANS

## ESPACE SANTÉ JEUNES

**66 RUE PIERRE-TIMBAUD**

01 40 85 67 62

Accès libre, gratuit et anonyme. Les jeunes de 12 à 25 ans peuvent rencontrer, avec ou sans rendez-vous, une équipe pluridisciplinaire de santé : psychologues, diététicienne, intervenante prévention santé, médecin (consultation de prévention santé), socio-esthéticienne, sophrologue...

Une permanence juridique pour avoir des conseils sur les droits est assurée le vendredi matin.

Un accueil pour s'occuper des droits à la sécurité sociale, poser des questions de santé ou bénéficier d'un temps d'écoute est également proposé.

Les parents sont les bienvenus : groupe de parole une fois par mois, entretiens individuels, médiations entre parents et enfants.

Des conférences-ateliers "**Mieux communiquer en famille**" sont proposées tout au long de l'année. Programmation sur le site [ville-genevilliers.fr](http://ville-genevilliers.fr)

## CENTRE DE SANTÉ SEXUELLE

**66 RUE PIERRE-TIMBAUD**

01 40 85 66 83

Le CSS est ouvert aux jeunes et aux adultes. Il assure la confidentialité à l'ensemble des patients. Les mineurs peuvent être reçus sans autorisation parentale. La consultation peut être gratuite en fonction des situations. Les médecins reçoivent les personnes ayant besoin d'une contraception, d'un dépistage des IST, d'une IVG ou d'un suivi gynécologique sur rendez-vous. La conseillère conjugale reçoit en entretien les personnes rencontrant des difficultés au sein de leur couple, des violences ainsi que les mineurs pour des questions concernant la sexualité.

Ouverture au public (période scolaire)

- **Lundi, mardi, jeudi : 13h15 - 18h**
- **Mercredi : 12h30 - 18h**
- **Vendredi : 9h - 12h**

Consultations médicales

- **Lundi, mardi : 13h40 - 16h40**
- **Mercredi : 13h40 - 16h20**
- **Jeudi : 14h - 17h**
- **Vendredi : 9h - 12h**

### **PRENDRE RENDEZ-VOUS**

- > sur Doctolib "**CSS de Gennevilliers**"
- > par téléphone **01 40 85 66 83**

Toute personne qui se présente sans rendez-vous sera reçue par l'infirmière ou la conseillère conjugale.





# ACCÈS AUX DROITS

DÉMARCHES ET COURRIERS : SE FAIRE AIDER

CONNAÎTRE SES DROITS

ACCÉDER GRATUITEMENT À UN ORDINATEUR

APPRENDRE À UTILISER UN ORDINATEUR  
ET INTERNET

AIDE AUX DÉMARCHES SUR ORDINATEUR

# DÉMARCHES ET COURRIERS : SE FAIRE AIDER

## ASSISTANTE SOCIALE

Elle écoute, conseille et oriente vers les aides existantes dans les différents domaines : retraites, handicap, soutien financier, protection des enfants, santé des mères, insertion...

**Service de solidarité territoriale  
du département  
des Hauts-de-Seine** 01 47 29 30 32  
Sur RDV.

## ÉCRIVAIN PUBLIC

Il vous aide à écrire des courriers, des demandes et à réaliser des démarches.

**Espace Aimé-Césaire**  
6/8 avenue du Luth 01 40 85 49 20  
Sur RDV

**Maison de la justice et du droit**  
19 avenue Lucette-Mazalaigue 01 47 99 06 56  
Sur RDV

**ACSEG** (Association culturelle et sociale de l'espace des Grésillons)

**Espace Grésillons**  
28 rue Paul-Vaillant-Couturier 01 40 85 60 30  
Le mardi sur RDV

**Espace Saâd-Abssi**  
16 rue Julien-Mocquard 01 40 85 48 50  
Le jeudi sur RDV



**Secours catholique**  
18 rue Paul-Vaillant-Couturier 01 40 86 09 53  
Accueil, écoute et accompagnement

**Croix Rouge Française**  
64 rue Jean-Jaurès 01 40 85 03 15  
Accueil famille-enfant, orientation,  
personnes âgées, aide à la mobilité.  
Sans RDV

## SERVICES PUBLICS

**CCAS** (Centre Communal d'Action Sociale)  
01 40 85 65 81

Accompagnement des personnes fragiles  
ou en difficulté, précarité alimentaire,  
accompagnement des familles  
monoparentales, domiciliation, aide énergie,  
caravane solidaire, événements dédiés aux  
seniors.

**Caf** (caisse d'allocations familiales)  
3 rue de l'Union 3230  
Aides financières aux familles.  
Sur RDV

**Espace insertion**  
10 rue de la Couture-d'Auxerre 01 40 85 48 40  
Aide aux demandes de RSA

**Défenseure des droits** 09 69 39 00 00  
Conseil et orientation sur le traitement des  
discriminations, les droits des mineurs, un  
problème avec un service public

# CONNAÎTRE SES DROITS

**Victime d'une injustice ? Besoin d'aide ? De trouver une solution ? Les professionnels peuvent vous aider à faire valoir vos droits : avocat, juriste...**

## DROIT DES ÉTRANGERS

Pour obtenir ou renouveler un titre de séjour, il peut être nécessaire de se faire aider.

**ATMF** (Association des travailleurs Maghrébins de France)

26 bis rue Dupressoir 01 47 91 32 22

**Permanences sociales et juridiques, alphabétisation, soutien.**

Sur RDV

## ATMF de la Boucle-Nord-de-Seine

Antenne du Fossé

6 place Jules-Guesde 06 88 70 86 01

**Accompagnement administratif et juridique.**

**CIDFF92 NORD** (Centre d'information sur les droits de la femme et de la famille)

Point justice

19 avenue Lucette-Mazalaigue 01 47 99 06 56

Sur RDV

## Rosi France

Salle Victor-Hugo

21/23 rue Victor-Hugo 09 80 39 71 61

06 43 44 38 62

**Information juridique, juristes, avocats, aide aux recours et aux demandes de titres de séjour.**

## Secours Catholique

Permanence d'Asnières

06 37 23 78 52

## DROIT DES FEMMES ET DE LA FAMILLE

Difficultés familiales, séparation, autorité parentale, violences... Le Centre d'information sur les droits des femmes et des familles (CIDFF) propose des entretiens juridiques, gratuits et confidentiels.

### Point justice

19 avenue Lucette-Mazalaigue

01 47 99 06 56

Sur rendez-vous

### Espace Grésillons

28 rue Paul-Vaillant-Couturier

01 47 99 06 56

Sur rendez-vous

## DROIT EN GÉNÉRAL

Pour résoudre une situation difficile, comme un conflit au travail, du mal-logement, un surendettement, l'association Nouvelles voies propose des permanences juridiques.

### Espace Grésillons

40 Rue François-Kovac

01 40 85 60 30

### Espace Aimé-Césaire

6/8 avenue du Luth

01 40 85 49 20

### Antenne du Fossé

6 place Jules-Guesde

01 40 85 48 50

**La ville propose des permanences juridiques gratuites les samedis matin de 9h30 à 11h30 au RDC de la mairie**

Retrouvez la plaquette à l'accueil de la mairie, ou dans les centres sociaux



# ACCÉDER GRATUITEMENT À UN ORDINATEUR

*L'usage de l'informatique est obligatoire pour de nombreuses démarches. Pour garantir un accès facile à tous les citoyen-nes, la Ville de Gennevilliers propose une offre diversifiée.*

## POUR TOUS

En accès libre sur présentation de la carte de médiathèque (carte gratuite pour les Genevillois).

### Médiathèque André-Malraux

6 avenue du Luth 01 40 85 60 68

### Médiathèque François-Rabelais

177 avenue Gabriel-Péri 01 40 85 64 93

### Médiathèque Robert-Doisneau

28 rue Paul-Vaillant-Couturier 01 40 85 60 37

## À PARTIR DE 8 ANS

Accès libre sans adhésion, sur les créneaux dédiés pour adultes et enfants à partir de 8 ans.

### Espace Aimé-Césaire

6 avenue du Luth 01 40 85 49 20

## DE 16 À 25 ANS

### Espace Nelson-Mandela

20 avenue Chandon 01 40 85 49 94

Accompagnement dans le cadre des études et de la recherche d'emploi.

Sans RDV

### Mission locale

Mairie de Gennevilliers – 3<sup>e</sup> étage

177 avenue Gabriel-Péri 01 84 11 88 88

Accès sur inscription aux ordinateurs pour une recherche d'emploi, de formation ou d'alternance.

## DEMANDEURS D'EMPLOI

## DE PLUS DE 26 ANS

Accès sur inscription aux ordinateurs pour un accompagnement vers et dans l'emploi et la formation.

### Gennevilliers insertion

Mairie de Gennevilliers – 3<sup>e</sup> étage

177 avenue Gabriel-Péri 01 40 85 67 80



# APPRENDRE À UTILISER UN ORDINATEUR ET INTERNET

## Médiathèque François-Rabelais

177 avenue Gabriel-Péri 01 40 85 60 73  
01 40 85 47 06

## Médiathèque Robert-Doisneau

28 rue Paul-Vaillant-Couturier 01 40 85 60 37

## Médiathèque André-Malraux

6 avenue du Luth 01 40 85 60 68

Accompagnement informatique ponctuel  
et individuel sur une question spécifique.

À partir de 14 ans, sur RDV.

## Espace Aimé-Césaire

6 avenue du Luth 01 40 85 49 20

Initiation à l'informatique, adultes et enfants  
à partir de 8 ans. Adhésion et inscription  
obligatoires au semestre (cours payants).

## École Française des femmes

9 rue Jack-London 01 40 86 30 81

Cours d'informatique pour les femmes dans  
un parcours avec d'autres cours, notamment  
de français.

# AIDE AUX DÉMARCHES SUR ORDINATEUR

## K2CLICK

### Espace Grésillons

28 rue Paul-Vaillant-Couturier 01 40 85 60 30

Accompagnement aux démarches en ligne.

### Espace Saâd-Abssi

16 rue Julien-Mocquard 0603520317

Initiation numérique pour la recherche  
d'emploi, l'accès aux droits.

Sur inscription

## Médiathèque François-Rabelais

177 avenue Gabriel-Péri 06 82 29 03 73

06 82 29 01 47

Apprendre à faire ses démarches  
administratives en ligne par les assistantes  
socioéducatives " actions collectives"  
du CCAS. Sur RDV.



Retrouvez la plaquette  
à l'accueil de la mairie,  
ou dans les centres sociaux

# Forum des associations

**7** Samedi  
**SEPTEMBRE**  
de 10h à 17h  
**SALLE DES FÊTES**

*Un concentré  
de vie locale*



ville-genevilliers.fr



**Genevilliers**  
L'AUDACE D'UNE  
VILLE POPULAIRE

100 - PHOTOGRAPHIE: GUY ARIAS - PARIS - FRANCE



# VIE CITOYENNE ET ASSOCIATIVE

PARTICIPATION CITOYENNE  
VIE ASSOCIATIVE

01 40 85 65 88



# LES INSTANCES ET LES AGENTS DE DÉVELOPPEMENT

## LES CONSEILS DE QUARTIER

Vous souhaitez développer un projet pour votre quartier, traiter de sujets de société et d'enjeux locaux, bénéficier de formation permettant de mieux vous impliquer dans la vie locale ?

**Contactez votre agent de développement local** ou le secteur **Participation citoyenne/ Vie associative** au **01 40 85 65 88**.

## LES CONSEILS CITOYENS

Vous vivez dans un quartier prioritaire et vous voulez participer aux politiques publiques qui concernent votre quartier et des sujets aussi divers que l'emploi, le cadre de vie, l'éducation, la santé, la citoyenneté, la lutte contre les discriminations, la prévention de la délinquance...

**Contactez votre agent de développement local** ou le secteur **Participation citoyenne/ Vie associative** au **01 40 85 65 88**.

## LE CONSEIL LOCAL DE LA JEUNESSE

Vous avez entre 16 et 25 ans et vous souhaitez devenir acteur de votre ville ?  
Renseignements : **01 40 85 49 94**

## LA COMMISSION COMMUNALE ACCESSIBILITÉ

Vous souhaitez participer à la réflexion sur l'accessibilité et le handicap dans la ville.  
**Direction de la solidarité et de l'autonomie :**  
**01 40 85 66 07**

## LE CONSEIL LOCAL ÉDUCATIF

Les questions en lien avec la réussite des enfants vous intéressent ? Le CLE est ouvert aux parents, enseignants, professionnels de l'éducation et de l'enfance, experts et élus.

**Direction Enseignement et services scolaires :** **01 40 85 62 02**

## LA COMMISSION CONSULTATIVE DES SERVICES PUBLICS

Elle permet aux Genevillois de participer au fonctionnement des services publics confiés à un tiers par convention ou exploités en régie avec autonomie financière. La commission est consultée pour avis.

## LES COMITÉS D'USAGERS

Des usagers peuvent participer au fonctionnement de certains services publics :

- > Comité d'usagers des crèches  
**Direction Petite enfance : 01 40 85 68 03**
- > Comité d'usagers du Centre municipal de Santé. **Direction municipale de la santé :**  
**06 03 21 19 02**
- > Comité d'usagers de l'espace Aimé-Césaire  
**01 40 85 49 20**

## L'ÉCO-CITOYENNETÉ

La ville encourage la participation des habitants à l'éco-citoyenneté : charte des jardins partagés, charte éco-citoyenne, fête de la nature, groupe de travail Mobilités et Vélo...  
**Direction de l'environnement : 01 40 85 67 35**

## LE CONSEIL LOCAL DU SPORT (CLS)

Il s'adresse autant aux acteurs du monde sportif qu'aux amateurs de sport. Cette instance est un organe capable de progresser avec les usagers et les associations en répondant directement à leurs questions et de tendre vers la construction de projets communs.  
**Direction des sports : 01 40 85 65 73**



## DISPOSITIF ÉBUL'IDÉES

Il s'agit du budget participatif de la Ville (150 000 euros chaque année).

Il permet aux habitants, dès 10 ans, de proposer, chaque année des idées d'aménagement à l'échelle du quartier et/ou de la ville.

**Contactez votre agent de développement local** ou le secteur **Participation citoyenne/Vie associative** au **01 40 85 65 88**.

## LA VIE ASSOCIATIVE

Le mouvement associatif est un véritable partenaire des dynamiques locales et de la vie démocratique. Il contribue au succès des actions déployées. La Ville met à disposition formations, soutien aux projets, information, mise en réseaux, mise à disposition de matériel et de salles, subventions directes, etc.

**Secteur Participation citoyenne Vie associative - 01 40 85 62 66**

## LE DROIT DE SAISINE DU CONSEIL MUNICIPAL

Issue d'une volonté municipale, la saisine est le droit donné aux instances de participation locales d'interpeller le conseil municipal.

Concrètement, il s'agit de poser une question qui sera inscrite à l'ordre du jour. Le conseil municipal dispose d'un délai maximum de six mois pour répondre.

## LE DROIT DE PÉTITION DES HABITANTS

À l'échelle communale, les habitants peuvent utiliser leur droit de pétition en recueillant un nombre de signatures correspondant à 2% de la population, âgée de 16 ans et plus. (670 personnes - Recensement Insee au 1<sup>er</sup> janvier 2014)

## LES AGENTS

### DE DÉVELOPPEMENT LOCAL

**Véritables référents du quartier**, ils sont chargés d'accompagner les initiatives et les projets citoyens des habitants.

Ils peuvent jouer un rôle d'interface entre ceux-ci et l'administration et ils mettent en œuvre des techniques pour identifier les dysfonctionnements du quartier. Ils mènent ainsi des démarches de concertation en direction des habitants.

#### LUTH

Inès Farik 06 21 11 27 48

#### VILLAGE

Farah Megharbi 06 48 59 05 40

#### CENTRE-RÉPUBLIQUE

Julien Grimmonprez 06 29 14 80 56

#### GRÉSILLONS

Isabelle Nadal 06 12 23 15 06

#### CHEVRINS - FOSSÉ-DE-L'AUMÔNE

Baya Mazri 06 34 46 38 87

#### AGNETTES

01 40 85 48 53

## LE FONDS DE QUARTIER "REM : RÉFECTION, ENTRETIEN, MAINTENANCE"

Chaque année, le conseil municipal vote un budget investissement dédié à des petits travaux d'aménagement pour améliorer le cadre de vie du quartier de types réfection, entretien ou maintenance.

Plus d'informations sur [ville-genevilliers.fr](http://ville-genevilliers.fr)

# ASSOCIATIONS

## ACTIVITÉS DE LOISIRS

### A PRENDS TON VÉLO

Ateliers de réparation de vélos.  
17 rue du 19-Mars-1962 06 77 09 14 94  
aptv.gennevilliers@gmail.com

### ASSOCIATION CHANDON GRÉSILLONS (ACG)

Accueil bénévole d'enfants de 6 à 17 ans durant les vacances scolaires - Activités, animations, jeux.  
30 rue Nazet 06 78 83 73 04  
association.chandon.gresillons@hotmail.fr

### AGIR

Activités culturelles et sportives personnes de 55 ans et plus résidant à Gennevilliers.  
177 avenue Gabriel-Péris 01 40 85 65 51  
agir@ville-gennevilliers.fr

### ARGO

Club de go affilié à la Fédération française de go, le 1<sup>er</sup> et le 3<sup>e</sup> samedi après-midi de chaque mois.  
club2gogalilee@gmail.com 06 48 51 65 07

### ASSOCIATION GENNEVILLEOISE D'ÉCHECS

Cours et compétitions pour les enfants et les adultes.  
sebcote@9online.fr 01 72 61 30 35  
age-echecs.fr

### CLUB D'ASTRONOMIE JANUS

Initiation à l'astronomie et observation de la Lune et des planètes.  
club-astro-janus@orange.fr astrosurf.com/astrojanus

### GEN'EVASIONS

Sorties culturelles et de loisirs et organisation de voyages.  
11 rue Jeanne-d'Arc 01 47 94 38 07  
genevasions@yahoo.fr 06 84 08 42 97  
genevasions.fr

### GROUPE LOCAL LIGUE POUR LA PROTECTION DES OISEAUX HAUTS-DE-SEINE NORD

Sortie mensuelle dans le parc urbain des Chanteraines encadrée par un ornithologue.  
alain.clety@sfr.fr 06 99 16 52 12  
hauts-de-seine-nord@lpo.fr ile-de-france.lpo.fr  
rubrique groupes locaux

### LES LOCOM'S

Activités culturelles et de loisirs, quartier du Luth.  
Isabelle Ruesche - 30 rue François-Kovacs 06 32 11 95 69

### LES VOISINES DU LUTH

Organisation d'événements festifs et solidaires au Luth.  
lesvoisinesduluth@gmail.com 06 77 34 41 67

### MIEUX SE DÉPLACER À BICYCLETTE GENNEVILLIERS

Organisation de balades à vélos, information et défense des cyclistes.  
Rabah Bouraya - 44 av. Claude-Debussy  
gennevilliers@mdb-idf.org mdb-idf.org

### NUMISMATIQUE/COLLECTIONS DE PIÈCES

Pour les collectionneurs de monnaies et de médailles.  
17, rue Julien-Masselier 06 10 89 84 62  
henri.lelay@gmail.com

### MAISON DU TOURISME

- OML - OFFICE MUNICIPAL DES LOISIRS  
58 rue Pierre-Timbaud 01 40 85 48 12  
oml@ville-gennevilliers.fr  
www.vacancesomlgennevilliers.fr  
- OTSI - OFFICE DE TOURISME  
58 rue Pierre-Timbaud 01 40 85 48 11  
otsi@ville-gennevilliers.fr gennevilliers-tourisme.com

### RAILS MINIATURES DE LA BOUCLE

Modélisme ferroviaire  
rmb92@rmb.asso.fr

### RENAISSANCE

Développer la vie du quartier du Fossé-de-l'Aumône en proposant des ateliers divers, en complémentarité des actions du conseil de quartier.  
6 place Jules-Guesde 06 09 91 11 70

### RICHELIEU CCAC

Ateliers couture, créativité, animation et cuisine.  
Mauricette Bouquerand - 27 rue Chevreul 06 07 85 65 08  
bouquerand@hotmail.fr

## ANCIENS COMBATTANTS

### ANFFMRFA

Association nationale familles de fusillés et massacrés de la résistance française.  
9 rue A.-Picard - 94 230 Cachan 06 10 98 84 15  
anffmrfa@gmail.com familles-de-fusilles.com

### ARAC

Association républicaine des anciens combattants  
5 rue Eugène-Varlin 01 39 79 40 54

### COMITÉ DE GENNEVILLIERS DE L'AMICALE DE CHÂTEAUBRIANT-VOVES-ROUILLE-AINCOURT

En mémoire des internés et fusillés.  
Maison du combattant - 5 rue Eugène-Varlin 06 03 21 19 02  
ctechateaubriant.gennevilliers@laposte.net

### FNACA

Fédération nationale des anciens combattants en Algérie.  
5 rue Eugène-Varlin 01 47 94 10 73

## ARTS ET CULTURE

### ASSOCIATION CARAÏBEEN GYAL

Promotion de la culture antillaise, par la danse du GWO Ka, la Salsa, la Biguine, le Kadri. Sans oublier le culinaire.

18 rue de la Couture-d'Auxerre  
06 28 43 75 05  
01 47 94 36 22  
caraibeengyal.fr

### ASSOCIATION CŒUR DE MÉMOIRE

Travail mémoriel autour de l'abolition de l'esclavage pour transmettre notre histoire commune de manière apaisée.

11 rue Arthur-Rimbaud  
cœurdememoire@gmail.com  
Présidente : 06 70 95 43 94  
secrétaire : 06 66 73 96 15  
cœur-memoire

### APAC

Association des parents et amis du conservatoire. Bourse aux livres de formation musicale, avances de trésorerie pour l'achat d'instruments, organisation de sorties pour concerts et spectacles de danse, aide financière pour stage de musique...

mhdac@apac-genevilliers.fr  
06 15 85 13 86  
apac-genevilliers.fr

### ACTES

Association pour la création de théâtre d'expression et de spectacles. Animation d'ateliers théâtre et réalisation de spectacles.

gimg@live.fr  
01 47 99 40 55

### ASSOCIATION RÉSIDENCE D'ARTISTES DES GRÉSILLONS

Réunir des artistes peintres dans un atelier, sensibiliser les habitants à leur travail, organiser des portes ouvertes et diverses actions.

06 81 03 23 01

### ATELIER DE THÉÂTRE ET D'EXPRESSION NORD 92 (ATEN)

Atelier de théâtre pour enfants et jeunes adultes. Atelier chant, guitare. Réalisation de spectacles, interventions en milieu scolaire.

compagnie-aten@orange.fr  
06 85 21 02 85

### CENTRE CULTURE ET PATRIMOINE GENNEVILLOIS

Organisation d'expositions sur l'histoire de la commune, en liaison avec l'histoire nationale. Recueil de témoignages oraux...

3 rue Victor-Hugo  
contact@ccpg.eu  
01 55 02 10 54  
ccpg.eu

### CHORALE AMITIÉ

Répertoire varié.  
151 avenue Gabriel-Péri  
mireille.elb@orange.fr  
06 18 43 09 44  
amitie.meabilis.fr

### COMPAGNIE DU LIOCORNO

Compagnie de théâtre.  
78 avenue Gabriel-Péri  
compagnie.liocorno@gmail.com  
06 64 06 16 87  
juliettemorel.com

### COMPAGNIE META

Atelier danse, création et diffusion de spectacles.  
compagniemeta@gmail.com  
06 78 58 25 58  
compagniemeta.com

### COMPAGNIE ONA TOURNA

Création de spectacles, stages de danses brésiliennes et afro-brésiliennes, ateliers de percussions et de chant.

ass.ona.tourna@gmail.com  
01 40 86 71 46  
www.cieonatourna.com  
cieonatourna

### COMPAGNIE PHÉNIX

Ateliers théâtre amateurs. Écriture d'un journal bimestriel (adultes et adolescents). Loisirs créatifs (carterie, aquarelle, quilting...).

compagnie.phenix@neuf.fr  
06 16 10 17 15

### COMPAGNIE PROMÉTHÉE

Cours de danse et de percussions brésiliennes, ateliers de batucada.

compagnie.promethee@me.com

### COMPAGNIE SANS LA NOMMER

Création de spectacles de théâtre, actions artistiques et culturelles (projets participatifs, visites théâtralisées...).

1 rue Georges  
ciesanslanommer@gmail.com  
06 24 15 60 78  
compagniesanslanommer.com

### COULEUR TROPIC

Danses traditionnelles des Antilles.  
couleur.tropic@wanadoo.fr  
06 86 82 88 56

### CUISINES DU MONDE

Ateliers d'échanges culinaires.  
Nadia Baouz  
06 07 99 84 58

### DANSES ET MUSIQUES TRADITIONNELLES POPULAIRES

Accordéon diatonique, vielle, instruments traditionnels et danse. Apprentissage et jeu en groupe.  
helenecomito@hotmail.com  
01 47 94 20 86

### ENNOUR

Association culturelle.  
81 rue Paul-Vaillant-Couturier.  
mbensefia@free.fr  
01 47 90 86 26

### EVEN'SOUND

Partager la musique, animations et création de soirées et événements.  
president@even-sound.com  
even-sound.com

### GEN'SCÈNE THÉÂTRE ASSOCIATION

Exercices théâtraux visant à développer son acuité artistique à travers un travail sur la voix, le corps, l'expression orale.  
Françoise Bonnet - 31 rue Georges-Sand  
sofart70@gmail.com  
06 62 38 82 77

### KA KI KA

Ateliers de danses antillaises.  
monique.cabannais@hotmail.fr  
06 72 80 24 66

### ZHONG GUO

Ouvrir à l'intégration en créant des passerelles et des liens entre la population chinoise et le milieu environnant genevillois  
59 avenue du docteur Arnold-Netter  
Paris 12<sup>e</sup>  
solstice.solo@laposte.net  
06 63 70 96 27

## LA POUTRE ET LA PAILLE

Développement de projets artistiques : création, diffusion, promotion et production de spectacles et supports discographiques et audiovisuels.

3 rue Amélie 06 07 11 56 55  
lapoutreetlapaille@gmail.com

## LE CORPS À PAROLES

Compagnie de théâtre proposant des spectacles et des stages autour de l'écriture dramatique contemporaine.

28 rue Paul-Vaillant-Couturier  
lecorpaparoles@gmail.com

## LE TAMANOIR

Salle de concert, répétitions, cours de musique.

letamanoir.com 01 47 98 03 63

## LES COPEAUX D'ABORD DE GENNEVILLIERS

28 avenue Louis-Roche 06 13 21 17 42  
copeauxgennevillais@gmail.com

## LES FEMMES ET LES ENFANTS

Production, exploitation et diffusion de spectacles : théâtre, cinéma...

28 rue Paul-Vaillant-Couturier 01 47 90 92 36  
lesfemmesetlesenfants@gmail.com

## NONUMOI

Création de spectacles professionnels et cours de théâtre en milieu scolaire et aux adultes amateurs. Partenariat avec le Théâtre de l'Odéon, à Paris.

9 allée Caillebotte 06 71 70 78 35  
nonumoitheatre@gmail.com nonumoi.fr

## SCENA NOSTRA

Créations théâtrales autour de textes des auteurs et metteurs en scène de la compagnie.

40 rue François-Kovac 01 47 90 92 36  
scenanostra@gmail.com scenanostra.com

## SOCIÉTÉ D'HISTOIRE DE GENNEVILLIERS

Écrire et faire connaître l'histoire de Gennevilliers.

Service municipal des archives  
177 avenue Gabriel-Péri 06 98 07 92 17  
henri-claude.bonnet@orange.fr

## TÊTES À RÊVES

Production de spectacles et de courts-métrages. Ateliers (théâtre, cinéma et arts plastiques).

madoga@sfr.fr

## UNIVERS L'ART

Développer des activités culturelles, sociales, éducatives et humanitaires dans un cadre artistique, en ayant comme axe central la danse.

2 allée Edouard-Manet 06 66 48 11 95  
sotto.sarah@gmail.com  
cierelief@gmail.com compagnierelief.com

## UNIVERSITÉ POPULAIRE DES HAUTS-DE-SEINE

Diffusion des savoirs et développement de la pensée critique.  
up92@orange.fr 01 40 85 64 37  
universitepopulaire92.org

## VIGO POUR TOUS

Cinéphiles fréquentant le cinéma Jean-Vigo. Organisation d'événements cinématographiques.

1 rue Pierre-et-Marie-Curie  
vigopourtous@gmail.com 06 43 09 93 64

## COMMERCES ET ENTREPRISES

### CLUB D'ENTREPRISES DES BASSES-NOËLS

Association des entreprises du secteur Louis-Roche.

Class' Croute - 125 avenue Louis-Roche 01 41 47 85 05  
clubbassesnoels@gmail.com

### CLUB D'ENTREPRISES DES LOUVRESSES

Association des entreprises du parc des Louvresses.

Mamie Cocotte - Carré 92 01 47 33 49 11  
Immeuble G3 - 10 avenue des Louvresses  
l.marguerite@mamiecocotte.com

### CLUB D'ENTREPRISES DES BARBANNIERS

Fédère les entreprises présentes sur les Barbanniers.

RIE Score Services - Parc des Barbanniers2 01 70 61 67 61  
Promenade de la Bonnette  
info@clubdesbarbanniers.fr clubdesbarbanniers.fr

### CLUB DU PORT

Communauté portuaire de Gennevilliers. Association regroupant les entreprises implantées dans le port de Gennevilliers.

6 route du bassin N°1 - Bât. A1 - CE160 07 50 41 12 34  
portdegennevilliers@gmail.com  
communauteportuairegennevilliers.fr

## LA GENNEVILLEISE

Mettre en œuvre le fonctionnement d'une boutique associative de produits éthiquement responsables et promouvoir par des réunions et actions la consommation équitable et responsable.

Hélène Comito - 39 rue Victor-Hugo  
helenecomito@hotmail.com lagennevilleise.fr

## NOUVELLE ASSOCIATION DES COMMERÇANTS DES MARCHÉS DE GENNEVILLIERS

evelyneblondel@sfr.fr 06 12 40 71 85

## DROITS DES FEMMES

### AFED 92

Accueil femmes en difficulté dans le 92 - Accueil des femmes victimes de violences, hébergement des mères isolées.

01 47 78 81 76

### ADAVIP 92 (FRANCE VICTIMES 92)

Association D'Aide aux Victimes d'Infractions Pénales des Hauts-de-Seine (victimes de violences, de violences conjugales, de violences sexuelles, d'atteintes aux biens, d'accidents de la circulation, etc.).

adavip92@free.fr 01 47 21 66 66  
adavip92.fr

### CIDFF

Une juriste vous informe sur RDV pour connaître vos droits  
cidff92nanterre@gmail.com 01 71 06 35 50

## ELLES OUVRENT LA PORTE

Mobilisation pour les droits des femmes et l'égalité : diffusion d'informations, organisation d'événements.

Marie-Ange Fiquet Laruelle

11 rue du Puisard

claudinebladt@free.fr

06 87 71 24 20

## FEMMES SOLIDAIRES

Accueil, écoute, accompagnement sur rdv.

femsolidaires.genvil@gmail.com

01 47 90 92 30

## FEMMES-RELAIS

Interventions sanitaires et sociales, accès aux droits.

40 avenue Lénine

fr-mediation-gennevilliers@wanadoo.fr

01 47 98 16 08

## L'ESCALE SOLIDARITÉ FEMMES

Centre dédié aux femmes victimes de violences.

Accueil, écoute, information, conseils, suivi psycho-social, hébergement.

6 allée Frantz-Fanon

skle@wanadoo.fr

lescale@lescale92.org

01 47 33 09 53

lescale.asso.fr

## LES URBAIN·E·S

Produire et promouvoir la recherche scientifique et citoyenne en études urbaines.

lesurbaines92@gmail.com

06 72 44 67 93  
urbaines.hypotheses.org

## MFPF

Informations sur la contraception, l'avortement, lutte contre les violences faites au genre et orientation sexuelle

01 47 98 44 11

## ENFANCE, SCOLAIRE, EXTRASCOLAIRE

### APEGRE

M. Byll - 4 rue Julien-Masselier

parentsgres@club-internet.fr

01 46 88 79 52

### LES PEP 92

Association départementale des pupilles de l'enseignement public.

pep92@orange.fr

01 47 84 55 10  
pep92.ac-versailles.fr

### ADDENG AEP : MUSÉE DE L'ÉCOLE PUBLIQUE

Regroupe les délégués départementaux de l'Éducation nationale et les amis de l'école publique.

20 rue Edmond-Darbois

rm.jallu@free.fr

01 47 33 05 70

### ASSOCIATION SPORTIVE ET CULTURELLE DES ÉCOLES DE GENNEVILLIERS (ASCEG)

École Joliot-Curie - 15 rue Roger-Pointard

### ASSOCIATION SPORTIVE DU COLLÈGE ÉDOUARD-VAILLANT

01 41 21 42 19

### ASSOCIATION SPORTIVE DU COLLÈGE GUY-MÔQUET

01 47 94 27 54

## ASSOCIATION SPORTIVE DU COLLÈGE LOUIS-PASTEUR

01 47 94 63 52

## ASSOCIATION SPORTIVE DU LYCÉE GALILÉE

0921156g@ac-versailles.fr

01 47 33 30 20

## ÉVEIL ET SENS, GRANDIR ENSEMBLE

Promotion de l'épanouissement des enfants par les pédagogies d'éducation bienveillante.

eveiletsens1@gmail.com

01 47 05 87 23  
atelierseveiletsens.fr

## L'ASSOCIATION CLAP!

Valorisation de l'éducation à la santé et à la culture par des actions ciblées au niveau national et international.

2 rue Antonin

clapactioneducation@gmail.com

07 53 41 25 52  
clapactioneducation.com

## CLUB DU LUTH

Accompagnement à la scolarité. Aide aux devoirs. Sorties culturelles et sportives. Soutien aux parents.

16/18 avenue Lénine

zouhir92i@hotmail.fr

noel.letexier@free.fr

01 47 94 71 86

06 17 46 69 80

## FCPE - UNION LOCALE

Fédération des Conseils de Parents d'Élèves.

4 place Jules-Guesde

fcpe.gennevilliers@gmail.com

06 51 02 19 34

## HASHTAG AMBITION

Accompagnement, encouragement et promotion des actions de réussite tous publics.

hashtagambition.asso@gmail.com

06 61 66 03 15

 hashtagambition

## L'AVENIR EST À NOUS

Aide à l'orientation, au suivi scolaire et aux loisirs des jeunes.

khadija.laabizi@sfr.fr

07 77 88 35 56

## LIRE ET FAIRE LIRE

Lecture d'ouvrages jeunesse dans les écoles par des bénévoles.

arlettegayou@hotmail.fr

06 86 22 48 16  
lireetfairelire.org

## OCCE 92

26 avenue Paul-Vaillant-Couturier - 92 220 Bagneux

01 46 64 77 28

occe92.net

## FÉDÉRATION DES PARENTS D'ÉLÈVES DU NORD 92

Œuvre à la promotion et à la réussite des élèves, développe le lien social à travers des actions culturelles et festives.

chergui\_94@hotmail.com

06 51 91 62 73

## JARDIN DES MATHÉMATIQUES

Faire découvrir et aimer le monde des mathématiques tant dans ses apports à la vie pratique, qu'aux développements d'hier et d'aujourd'hui.

1 bis rue de la Paix

01 40 85 52 11

### **PASSERELLE 92 - CROIX ROUGE**

Relais parental qui accueille 24h/24, pour des durées passagères, les enfants dont les familles sont en difficultés familiales, sociales ou de santé, ponctuelles ou périodiques.  
34 rue Villebois-Mareuil. 01 47 92 22 65  
rp.passerelles92@croix-rouge.fr

### **PLEIN GRÈS**

Insertion et promotion sociale des familles, en particulier les mères - Socialisation précoce des enfants.  
145 rue Henri-Barbusse 01 41 47 23 71  
plein.gres@wanadoo.fr

### **SCOUTS ET GUIDES DE FRANCE**

Centre paroissial 26 rue Louis-Carmel 06 60 65 86 49  
sgdf.gennevilliers@gmail.com

### **SOUTIEN ET ACCOMPAGNEMENT À L'INTÉGRATION SCOLAIRE (SAIS)**

sais92@wanadoo.fr 01 49 01 37 26

### **UN ENFANT UNE FAMILLE**

Parrainage de proximité. Instaure et accompagne un lien entre un jeune et un adulte. Réciprocité, partage, accompagnement à la parentalité.  
unenfantunefamille@orange.fr 06 87 40 01 28  
unenfantunefamille.org

## **ENVIRONNEMENT**

### **AGNETTES CÔTÉ JARDINS (jardin partagé)**

Situé square Frédéric-Chopin, quartier des Agnettes.  
agnettescotejardins@gmail.com

### **AGROCITÉ (jardin partagé)**

Micro-ferme associative et collaborative, dont la gestion est confiée à l'association Vergers Urbains  
agrocite.gennevilliers@ville-gennevilliers.fr 06 75 05 45 45  
Association usagère : BiodiVert/Cités des Agnettes  
biodivertcites@protonmail.com

### **ASSOCIATION DES JARDINS FAMILIAUX GENNEVILLOIS**

Entraide, échanges de graines, sorties et soirées conviviales entre utilisateurs des jardins familiaux.  
Rue Villebois-Mareuil 06 19 39 43 10  
stephane0970@hotmail.fr

### **CHAUSSONS VERTS (jardin partagé)**

22 rue Albert-Jacquard  
leschaussonsverts@gmail.com

### **CONSO MM'ACTEURS**

Amap - Commerce équitable.  
Angélique Dupont - 12 allée Henri-Le-Gall  
ad.angeliquedupont@gmail.com  
amap-consommacteurs-gennevilliers.org

### **ÉPHÉMÈRE ET ÉCOLOGIQUE CAMÉLINAT (jardin partagé)**

77 boulevard Camélinat, Quartier du Village

### **JARDIN DU BONHEUR (jardin partagé)**

36 boulevard Beaumarchais

### **JARDINIERS DE FRANCE**

1 rue de Rome - 93 100 Rosny-sous-bois

### **JARDIN PARTAGÉ JACQUELINE (jardin partagé)**

Rue Daumier, dans le quartier du Fossé-de-l'Aumône  
jardinpartagejacqueline@gmail.com

### **JP ROUSSEAU (jardin partagé)**

32 boulevard Jean-Jacques Rousseau, Quartier du Luth

### **JARDINS URBAINS DE LA PLACE JAFFEUX (jardin partagé)**

Quartier des Grésillons

### **LA MAIN VERTE (jardin partagé)**

Favoriser les échanges entre les habitants et les savoir-faire en matière de jardinage, bricolage, cuisine, activités culturelles.

16 rue du Puits-Guyon  
mainverte92@gmail.com

### **LES FRÈRES JARDINS (jardin partagé)**

Rue Désert-Doloron, quartier des Grésillons 06 12 23 15 06

### **LES JARDINS D'AMBOISE (jardin partagé)**

Créer un jardin de proximité permettant aux habitants de se retrouver dans un lieu convivial.

117 rue Chevreul - Cité Jardins  
lesjardinsdambroise@gmail.com

### **RUE GEORGES (jardin partagé)**

Rue Georges. Quartier des Grésillons 06 12 23 15 06

## **FORMATION, EMPLOI ET INSERTION**

### **ANIMATION94**

Centre de formation professionnelle  
1 rue du Moutier 94 190 Villeneuve-St-Georges  
contact@animation94.fr 01 56 32 20 50  
animation94.fr

### **AURORE LES ATELIERS DE LA GARENNE**

85 rue Veuve-Lacroix - Bâtiment B - 92 000 Nanterre  
secretariat.atg@aurore.asso.fr 01 42 42 71 27

### **CEMEA**

Centre d'Entraînement aux Méthodes d'Éducation Active  
56 avenue Gabriel-Péri 01 47 91 40 58

### **ENVIE 2E**

40 route du bassin n°6 06 43 25 56 00  
envie-idf.org

## GENNEVILLIERS INSERTION

Aide et accompagnement à l'insertion professionnelle  
plie@ville-genevilliers.fr 01 40 85 67 80  
- **ESPACE CONSEIL** - Accueil, accompagnement et suivi pour  
tout Gennevillois en démarche d'insertion professionnelle.  
boutiqueclubemploi@ville-genevilliers.fr 01 40 85 67 80  
- **PLIE** - Dispositif d'accompagnement renforcé vers l'emploi,  
financé par le Fonds Social Européen (FSE)  
plie@ville-genevilliers.fr 01 40 85 67 80

## ASSFAM GROUPE SOS SOLIDARITÉ

Association Service Social Familial Migrants (ASSFM)  
26 bis rue Dupressoir 01 47 98 20 56

## INTERVALLE 92

Mise en situation de travail de demandeurs d'emploi  
rencontrant des difficultés d'insertion socio-professionnelle.  
56 avenue Gabriel-Péri 06 18 11 24 89  
secretariat@intervalle92.com intervalle92.fr

## LA FABRICA

Ressourcerie (collecte, tri, recyclage et insertion  
professionnelle).  
45 boulevard Beaumarchais 01 84 20 72 60  
contact@lafabrica.community  
ressourcerie.lafabrica.community

## LA TABLE DE CANA PARIS NORD-OUEST

Soutien à l'insertion par les métiers de bouche.  
9 rue de la Sablière 01 41 11 25 25  
latabledecanagannevilliers@latabledecana.com  
paris-genevilliers@latabledecana.com

## RÉGIE DE QUARTIER DU LUTH

Insertion par les métiers du nettoyage et des espaces verts.  
regie-luth@wanadoo.fr 01 41 47 89 89

## LOGEMENT

### ADIL 92

L'ADIL 92 (Agence Départementale d'Information sur le  
Logement) a pour vocation d'offrir aux habitants des Hauts-  
de-Seine un conseil juridique, financier et fiscal sur toutes  
les questions relatives à l'habitat. Permanence à la maison  
de justice et du droit, sur RDV 01 84 11 89 44  
19 avenue Lucette-Mazalaigue adil92.org

### ALJT

Association pour le Logement des Jeunes Travailleurs  
spécialisée dans la gestion de résidences pour étudiants.  
Résidence Basly, 13/15 rue Basly 01 47 93 04 70  
Résidence Gisèle-Halimi, 5 rue Gisèle-Halimi  
Dépôt des candidatures sur [www.aljt.com/site-homer](http://www.aljt.com/site-homer)

### ARPEJ

Association de Résidences pour Etudiants et Jeunes  
spécialisée dans la gestion de résidences pour étudiants,  
jeunes actifs et chercheurs.  
Résidence Baudin, 1 rue Félicie 01 53 11 32 54  
Résidence Larose, 111 boulevard Camélinat 01 41 11 03 00  
Dépôt des candidatures sur [www.university.fr](http://www.university.fr)

## AMICALE DES LOCATAIRES "LES ROSIERS"

1 allée des Rosiers  
yas.cloarec@laposte.net  
mina.gouchich@gmail.com

## AMICALE DES LOCATAIRES LANTERNIER/L'HERMINIER

11 avenue Lucien-Lanternier 06 22 14 25 98  
amicale.lanternier@gmail.com

## AMICALE DES LOCATAIRES CNL IMMOBILIÈRE 3F

10 rue Henri-Barbusse 06 95 14 37 46  
blanca1@free.fr

## AMICALE DES LOCATAIRES EUGÈNE-DELACROIX

22 rue Eugène-Delacroix 06 08 67 71 25  
amicale.delacroix@yahoo.com

## AMICALE DES LOCATAIRES CNL LES BONNEQUINS

7 rue Jean-Perrin  
noel.letexier@free.fr

## PRÉVENTION, SANTÉ ET HANDICAP

### ADEPH 92

Association d'entraide des polios et des personnes  
handicapées. 01 45 45 40 30

### ADMD

Pour le droit de mourir dans la dignité.  
admd92nord@gmail.com 06 65 39 71 45

### AGATA

34 rue Pierre-Timbaud 01 47 99 97 16  
agata.asso.fr

## AIDES DÉLÉGATION DÉPARTEMENTALE DES HAUTS-DE-SEINE

2 tour Essor 14 rue Scandicci - 93 508 Pantin 01 41 83 46 46

## APEI DE LA BOUCLE DE LA SEINE

Association parentale gestionnaire d'établissements médico-  
sociaux pour enfants et adultes handicapés mentaux.  
siege-social@apei-bs.asso.fr 01 42 42 19 91  
apei-bs.asso.fr

### APIH

Association pour la prévention et l'intégration des enfants  
handicapés.  
16 bd Charles-de-Gaulle - 92 390 Villeneuve-la-Garenne

## ASSOCIATION DE PRÉVENTION SPÉCIALISÉE

Denyse-Émery - APSDE. Club de Prévention.  
44-46 rue Louis-Castel 01 40 80 79 08  
contact@apsde.fr

## ASSOCIATION DES PROFESSIONNELS LIBÉRAUX DE SANTÉ DE GENNEVILLIERS VILLENEUVE-LA-GARENNE

epid.aplsg@gmail.com 06 26 69 67 81

### **COMITÉ VALENTIN HAÛY PARIS ILE-DE-FRANCE**

Aider les personnes aveugles et malvoyantes à sortir de leur isolement.

Madame Danièle Robin 01 47 31 04 58  
didan.robin@orange.fr 01 40 44 88 00  
comite.paris.iledefrance@avh.asso.fr  
parisiledefrance.avh.asso.fr

### **COMMUNIQUER ET VIVRE SON HANDICAP À GENNEVILLIERS (CVHG)**

06 11 37 19 09

### **COMPAGNIE INCENDIE DE LA BRIGADE DES SAPEURS-POMPIERS DE PARIS**

136 rue Henri-Barbusse 01 40 85 34 28

### **GRUPE D'ENTRAIDE MUTUELLE (GEM)**

Lieu d'accueil, d'entraide et d'activités reposant sur le principe de pair-aidance pour favoriser le lien social et l'accès aux droits communs des personnes isolées et en souffrance  
gembienvenue@gmail.com 06 24 81 28 19

### **LA LICORNE**

Actions en direction des enfants et adolescents en rupture de cadre scolaire, social, familial et/ou de soins.  
ass.lalicorne@free.fr 01 41 32 25 60

### **LIGUE 92 CONTRE LE CANCER**

Aider la recherche, assister les malades, informer le public, améliorer le traitement.  
comite.92@wanadoo.fr 01 55 69 18 18  
liguecancer92.org

### **MISSION AUTISME**

Répondre aux besoins des enfants atteints d'autisme ainsi qu'aux besoins de leurs familles.  
missionautisme.gennevilliers@gmail.com 06 30 53 07 86

### **MOUVEMENT FRANÇAIS POUR LE PLANNING FAMILIAL 92**

Du lundi au samedi, de 9h à 20h - le jeudi, de 10h à 17h.  
mfpf92@orange.fr 01 47 98 44 11  
planning-familial.org

### **MUTUELLE LA MAYOTTE**

Maison de l'enfant, jardin d'enfants adapté. Accueil des enfants en situation de handicap de 2 à 5 ans révolus.  
01 41 47 34 50

### **NARCOTIQUES ANONYMES DE FRANCE**

11 rue Méribel - 75 005 Paris

### **PAGE PRÉVENTION ASNIÈRES GENNEVILLIERS**

Prévention spécialisée pour les jeunes.  
page.secretariat@orange.fr 01 41 47 93 00

### **PARALYSÉS DE FRANCE (APF)**

dd.92@apf.asso.fr 01 41 91 74 00

### **LA PRÉVENTION ROUTIÈRE**

preventionroutiere92@wanadoo.fr

### **PROTECTION CIVILE GENNEVILLIERS**

Association agréée de sécurité civile : cours de secourisme, couvertures sanitaires de toutes manifestations publiques ou privées, et secours en collaboration avec le Samu et les sapeurs-pompiers.  
37 rue du 8-Mai-1945 01 47 90 26 24  
gennevilliers@protectioncivile92.org protectioncivile92.org

### **DAC92**

Dispositif d'appui à la coordination des soins (accès aux soins, oncologie, gériatrie, handicaps, soins palliatifs).  
3 allée des Barbannières 01 71 90 50 50  
contact@reseau92nord.org reseau92nord.org

### **SEQUANACIAT**

34 rue Pierre-Timbaud 01 47 99 97 16

### **SIDA PAROLES**

sidaparoles@wanadoo.fr 01 47 86 08 90

### **TRISOMIE 21 HAUTS-DE-SEINE**

Développer dans les Hauts-de-Seine un réseau de parents, de professionnels concernés par la trisomie 21.  
contact@trisomie21-92.fr 09 51 800 745

### **UNAFAM 92**

Entraide, formation et défense des droits des familles concernées par la maladie psychique.  
01 46 95 40 92

### **USAGERS DES SERVICES PUBLICS DE SANTÉ DE GENNEVILLIERS**

Droits aux soins et à une prévention de qualité pour tous.  
usagersante.gennevilliers@laposte.net 06 03 21 19 02

### **VIE LIBRE - FERME DE L'HORLOGE**

16 rue Pierre-Timbaud 06 75 99 67 15

### **ZIARA**

1 rue des Rosiers  
assoziara@gmail.com

## **SOLIDARITÉ**

### **ADET**

Aide aux enfants trouvés, M. Camara1 - Allée du 74  
06 37 78 41 42

### **AEACA**

Action d'entraide alimentaire et culturelle africaine.  
Mamadou Soumaré - 29 rue Victor-Hugo  
aeaca-asso@hotmail.fr 06 35 22 30 16

### **AESDW**

Association pour l'éducation, la santé et le développement de Waoundé (Sénégal)  
aesdw@ml.free.fr 01 47 24 03 78

### **AMICALE DE BIKOK DE FRANCE**

Actions d'intégration et projets de développement de la région Bikok, au Cameroun.  
06 62 03 16 20



## **AMNESTY INTERNATIONAL - GROUPE 144**

Défense et promotion de tous les droits inscrits dans la Déclaration universelle des droits de l'homme de 1948.

amnesty.asnieres@gmail.com 01 42 42 37 93  
amnesty.fr

## **ASEO**

Amis et Sympathisants d'El Aïoun l'Orientale. Contribuer à une meilleure compréhension internationale et culturelle conformément aux principes de la déclaration des Droits de l'Homme.

9 rue Victor-Hugo  
aseo.france@gmail.com asso-aseo.fr

## **ATMF**

Association des travailleurs maghrébins de France. Permanences sociales et juridiques / alphabétisation / soutien aux chibanis.

atmfgennevilliers@gmail.fr 01 47 91 32 22  
atmf.org

## **ASSOCIATION PARTAGEN92**

Aider les personnes défavorisées, tant sur le plan moral que matériel, dans la perspective d'améliorer leur quotidien.

23 rue Victor-Hugo 06 48 11 44 06  
partagen92@gmail.com partagen92.fr

## **BANQUE ALIMENTAIRE PARIS ET ILE-DE-FRANCE**

Collecte, tri et distribution de denrées alimentaires.

bapif@bapif.fr 01 47 35 92 02  
gennevilliers@bapif.fr bapif.fr

## **BÉNIN SANS FAILLES**

Actions de solidarité internationale en direction des habitants du tiers-monde, en particulier du Bénin.

8 rue Jean-Moulin - coffiboko@orange.fr

## **BRASILEIRISSIMO**

Chez Patricia Da Cunha - 5 allée des Rosiers  
brasileirissimo@hotmail.com

## **COMITÉ LOCAL FRANCE-AMÉRIQUE LATINE DE GENNEVILLIERS FAL92**

Informations sur la réalité de l'Amérique latine : expositions, films, défense des droits de l'Homme et solidarité avec les mouvements populaires progressistes.

patetmich@orange.fr fal92.home.blog

## **COMITÉ FRANCE-PALESTINE DE GENNEVILLIERS**

Solidarité avec le peuple palestinien pour la défense de ses droits : organisation d'initiatives et de campagnes d'information et de mobilisation, interventions auprès des pouvoirs publics, délégations en Palestine, coopération avec des ONG palestiniennes...

06 70 60 56 01  
france-palestine.org

## **CROIX-ROUGE FRANÇAISE**

Accueil, écoute, vestiaires, aides d'urgence, écrivain public, visites aux personnes âgées, maraudeurs...

(urgence seulement) 06 29 48 70 81  
crf.gennevilliers@yahoo.fr 01 40 85 03 15

## **ENTRAIDE ET PARTAGE**

Promotion du lien social, de la culture, de l'échange et de la solidarité entre les personnes.

entraideetpartage92230@outlook.fr 06 81 45 91 73  
06 21 43 68 77

## **FRANCE HAÏTI ENFANCE ET AVENIR**

Dominique Mane - 6 rue Henri-Barbusse

## **FRATERNITÉ MISSION POPULAIRE - ALLIANCE CITOYENNE DES AGNETTES**

Aider les habitants à s'organiser par eux-mêmes pour monter des projets et faire entendre leur point de vue auprès des pouvoirs publics dans le quartier des Agnettes.

contact@alliancegennevilliers.org 06 67 16 32 15

## **HAUT VERS LE BAS**

Tendre la main aux personnes en situation de précarité.

haut\_bas@hotmail.com 06 25 11 56 14

## **LE CŒUR SUR LA MAIN OUVERTE**

Aide au développement d'une pouponnière au Mali.

lecoeursurlamainouverte@gmail.com 06 63 05 11 29

## **LE SOCIAL INTERNATIONAL - CONTINENT EUROPE (C.E) - ASLA - OPH**

Aider et soutenir l'humanité souffrante.

Chez Mme Moundougou - 4 allée Édouard-Manet

socialinternational.aslaoph@gmail.com 06 52 31 30 96

## **LE SOURIRE**

Développement et collaboration dans le domaine de la santé, de l'éducation et du social, notamment en faveur des pays d'Afrique.

association.le.sourire@hotmail.fr 06 48 11 44 06  
06 38 49 87 85  
le-sourire.fr

## **LES AMIS DE DIAWANDEL**

Aide au développement pour le village de Diawandel, au Sénégal.

amisdediawandel@gmail.com 06 64 47 39 23  
amisdediawandel.free.fr

## **LES ELLES DU LUTH**

L'association a pour objectif, dans un cadre d'actions humanitaires, d'inscrire des équipes féminines à des épreuves sportives tout en conjuguant solidarité, entraide et dépassement de soi.

lesellesduluth@gmail.com 06 20 12 19 26

## **LES RESTAURANTS DU CŒUR**

Le centre est ouvert du 15 novembre au 31 mars.

ad92.siege@restosducoeur.org 01 55 02 00 16  
hautsdesesine.restosducoeur.org

## **LIONS CLUB GENNEVILLIERS PORT DE PARIS**

Actions philanthropiques de citoyenneté et de solidarité.

16 villa des Fleurs 06 62 98 75 50  
lions103idfo.org

### **MAISON DE LA SOLIDARITÉ / BS FONDATION ABBÉ-PIERRE**

Accueil de jour de personnes sans abri, sans domicile fixe, dans la grande précarité.

29 rue Edmond-Darbois  
contact@msolgenn.fr

01 47 90 49 03

 Maison-de-la-Solidarité

### **ŒUVRE DES PUPILLES ORPHELINS DES SAPEURS-POMPIERS**

odp@pompiers.fr

01 49 23 18 00

### **ROSI FRANCE (RÉSEAU DES ORGANISATIONS DE SOLIDARITÉ INTERNATIONALE FRANCE)**

Promouvoir la solidarité internationale et nationale avec le réseau de partenaires en France et à l'étranger. Permanence juridique, emploi, médiation.

21/23 rue Victor-Hugo

06 43 44 38 62

ndiayeibis@yahoo.fr

Permanences 01 71 03 43 51

rosifrance2013@gmail.com

rosifrance.wordpress.com

### **SECOURS CATHOLIQUE DE GENNEVILLIERS**

Accompagnement individuel par un·e·crivain public.

palkayolande@gmail.com

01 45 49 74 60

hautsdeSeine.secours-catholique.org

### **SECOURS POPULAIRE FRANÇAIS, COMITÉ DE GENNEVILLIERS**

Accompagnement des familles geneveilloises en grande difficulté (culture, droit, formation, loisirs, sport, vacances...)  
Permanences mardis et jeudis, 14h-17h.

5 rue des Collines

01 40 86 22 48

spf.genevilliers@orange.fr

### **SOLIDARITÉ AFRICAINE GENNEVILLIERS**

Rencontres et animations autour de la culture africaine.

36 rue Nazet

01 47 33 88 74

### **TERRE SOLIDAIRE CCFD**

Comité catholique contre la faim et pour le développement.

ccfd92@ccfd.asso.

01 47 94 07 10

germyl@wanadoo.fr

### **TRAIT D'UNION**

10 rue Jean-Perrin

### **ASSOCIATION L'ÉTOILE D'UN SOIR EDUS**

Gymnase Joliot-Curie, 29 rue Julien-Mocquard 06 19 05 02 72

### **LES MAMANS SPORTIVES**

Pratique d'activités physiques de loisirs, sociales, culturelles destinées aux mères au foyer et jeunes femmes sans emploi. Garde d'enfants pendant l'activité.

asso.lesmamanssportives@gmail.com

06 27 85 09 57

 les mamans sportives de genevilliers

### **SHORINJI KEMPO CLUB**

06 13 25 80 72

## **SYNDICATS**

### **CCEO MÉTAUX CGT GENNEVILLIERS**

01 41 11 89 20

### **UNION LOCALE CFDT**

01 41 11 89 27

### **UNION LOCALE CFE-CGC**

01 47 98 58 16

### **UNION LOCALE CGT**

01 41 11 89 20

### **UNION LOCALE FO**

01 41 11 89 30

### **UNION LOCALE SNUIPP**

01 47 24 16 40

## **LIEUX DE CULTE**

### **ÉGLISE NOTRE-DAME DES AGNETTES**

26 rue Louis-Calmel

01 47 98 79 26

### **ÉGLISE SAINTE-MARIE-MADELEINE**

Place Jean-Grandel

01 47 98 79 26

### **ÉGLISE SAINT-JEAN DES GRÉSILLONS**

17 rue du 19-Mars-1962

01 47 98 79 26

### **ÉGLISE PROTESTANTE ÉVANGÉLIQUE LIBRE**

51 rue des Chevrons

01 47 94 35 90

### **GRANDE MOSQUÉE DE GENNEVILLIERS**

81 rue Paul-Vaillant-Couturier

01 47 90 86 26

### **MOSQUÉE ESSALEM**

3 rue Poissonnière

## **NOTES**



**SEMAG 92**

**Opérateur global  
de l'aménagement  
et de la construction**

**SEMAG 92**

Parc des Barbanniers

3, Promenade de la Bonnette

92230 Gennevilliers

Tél. : 01 47 99 30 76 - [semag@semag92.fr](mailto:semag@semag92.fr)

# “ ENGAGÉ AVEC UNE ÉNERGIE VERTE ”

10 500  
LOGEMENTS  
CHAUFFÉS  
GRÂCE AU POUVOIR  
RENOUVELABLE  
DU BOIS-ÉNERGIE



Votre réseau de chaleur

CHAUFFERIE BIOMASSE DE GENNEVILLIERS  
Rue des Cabœufs > 92230 Gennevilliers

POUR TOUT RENSEIGNEMENT  
OU RACCORDEMENT,  
RENDEZ-VOUS SUR



[REZOMEE.FR/GENNEVILLIERS-RESEAU-CHALEUR/](https://REZOMEE.FR/GENNEVILLIERS-RESEAU-CHALEUR/)